

OCHOXOCHO

REVISTA PRACTICA DE AJEDREZ

AÑO XII • Nº 124 • JULIO 1992 • USA Y PUERTO RICO US \$ 4,50 • 450 Ptas. (Incl. I.V.A.)



**KARPOV
VOLVIO
A TRIUNFAR
EN MADRID**

**chess
1992 meeting**
20. INTERNATIONALE
DORTMUNDER SCHACHTAGE
**TORNEO
DE DORTMUND**

**III TORNEO
CIUDAD
DE BARCELONA**



**V TORNEO
INTERNACIONAL
CIUDAD DE LEON**



RECOMENDADA POR LA FEDERACION INTERNACIONAL DE AJEDREZ



Mephisto

LAS MEJORES COMPUTADORAS DE AJEDREZ DEL MUNDO

En la lista ELO que confecciona la revista sueca Ply (única lista realmente válida), diez de los trece primeros modelos son Mephisto



MEPHISTO EXCLUSIVE VANCOUVER 32/16 bit

2254 ELO

Pantalla LCD gráfica

64 LEDs

Tablero modular autosensorial

Los mejores 32/16 bit del mundo



MODULAR POLGAR



5/10 MHz

Hasta 2045 ELO

El mejor 8 bit del mercado

Biblioteca de aperturas incluida + de 2000 variantes

Tablero con sensores magnéticos

De venta en grandes almacenes y en tiendas especializadas del sector



MEPHISTO MILANO

EQUIPAMIENTO:
En el interior de la tapa, un cuaderno de planillas de partida y fichas planas para viajar.

Tablero de sensores por presión con 16 LEDs.

Microprocesador: 65C02.

Memoria de programa (ROM): 64 KByte.

Memoria de cálculo (RAM): 8 KByte.

MI PRIMER MEPHISTO



La computadora más indicada para principiantes

1400 ELO

Tablero con sensores por presión

16 LEDs



Solicite catálogo gratuito a:

MEPHISTO ESPAÑA, S. A.

Príncipe de Vergara, 82 - 2º Ext. Izda. - Telf. 5 63 59 99 - Fax 5 63 39 60 - 28006 Madrid

SUMARIO

Torneo de Dortmund	Pág. 4
I Torneo "Comunidad de Madrid"	Pág. 12
Karpov analiza	Pág. 18
III Torneo "Ciudad de Barcelona"	Pág. 24
V Torneo Internacional "Ciudad de León"	Pág. 30
El mundo de las aperturas	Pág. 35
Curiosa coincidencia en dos finales	Pág. 41
Problemas	Pág. 44
Soluciones	Pág. 49

OCHOXOCHO

DIRECTOR: Román Torán. Maestro Internacional. **COLABORADORES:** J. P. de Arriaga • Juan Manuel Bellón • Bielica • Alexander Bihovsky • Jesús Díez del Corral • A. Filipowicz • Tamas Georgadze • Svetozar Gligoric • Jalil Jamraev • Ángel Martín • Pablo Morán • Isidoro Sánchez de la Nava • Jesús Nogueira • Juan Reyes • Manuel Rivas • Mijail Suba • Jaime Sunye • Reinaldo Vera • Fernando Visier • Alonso Zapata • y la colaboración exclusiva de Anatoli Kárpov, ex Campeón Mundial. **Fotografía:** Gregorio Hernández • Fery-Press • Mariano Borrego.

EDITA: ZUGARTO EDICIONES, S. A. (Z.U.E.S.A.) **Consejero Delegado:** Rafael Tauler Fesser. **Publicidad general:** ZUGARTO EDICIONES, S. A. **Redacción y Administración:** Pablo Aranda, 3 - Teléfono: *411 42 64 • Fax: 562 26 77 • 28006 MADRID. **Impresión:** Gráficas Muriel, S. A. - Buhigas, s/n - Getafe (Madrid). **Distribución:** COEDIS, S.A. Teléfono: 93 - 680 03 60 Molins de Rei (Barcelona). **Depósito legal:** M.35-337-1981.

© OCHOXOCHO, 1981. Prohibida la reproducción de textos, fotografías o juegos, ni aun citando su procedencia.

Precio de este ejemplar para Canarias: 430 pesetas, más 20 pesetas de sobretasa por transporte aéreo. Precio de este ejemplar para Ceuta y Melilla: 450 pesetas, incluido transporte urgente. Importador exclusivo en la República Argentina: Juegos and Co., S.R.L. - Corrientes 1312, (1043) Buenos Aires. Distribuidor en la República Argentina (Interior): SADYE, S. A. - Belgrano, 355 Capital.

MENSUAL • AÑO XII • NÚMERO 124

Printed in Spain



TORNEO DE DORTMUND

Kasparov e Ivanchuk, vencedores

El campeón mundial Garri Kasparov.



El tradicional torneo de Dortmund (Alemania) ha alcanzado este año la categoría "elo" 17. Los organizadores se propusieron realizar el torneo "más joven" posible y lo lograron, ciertamente, ya que el más veterano de los participantes era Hübner, 43 años, seguido de ¡Kasparov!, con 29. El jovencísimo Gata Kamsky fue el benjamín, con sus 18 años.

Kasparov no estuvo a la altura de juego que exhibió en el último torneo de Linares y se vio derrotado en dos partidas, precisamente contra el más viejo y el más joven de los participantes. Perder dos partidas en un torneo tan corto constituye un tropiezo para el campeón mundial, quien comenzó el certamen con fáciles victorias frente a Shirov y Anand (tras grave error de éste). Kasparov se anotó sendas victorias en las dos últimas rondas, ante Adams y Salov, que le permitieron dar alcance a Ivanchuk en la ronda final, con mejor coeficiente Sonneborn-Berger de Kasparov.

Jugador	Elo	1	2	3	4	5	6	7	8	9	10	Ptos.
1. Kasparov (Rusia)	2.780	•	½	½	1	0	1	0	1	1	1	6
2. Ivanchuk (Ucrania)	2.720	½	•	0	½	1	1	½	1	½	1	6
3. Bareiev (Rusia)	2.635	½	1	•	0	1	0	½	½	1	1	5,5
4. Anand (India)	2.670	0	½	1	•	½	½	1	½	½	½	5
5. Kamsky (EE.UU.)	2.655	1	0	0	½	•	½	½	½	1	½	4,5
6. Salov (Rusia)	2.655	0	0	1	½	½	•	1	0	½	1	4,5
7. Hübner (Alemania)	2.615	1	½	½	0	½	0	•	1	0	½	4
8. Adams (Inglaterra)	2.590	0	0	½	½	½	1	0	•	½	½	3,5
9. Shirov (Letonia)	2.655	0	½	0	½	0	½	1	½	•	½	3,5
10. Piket (Holanda)	2.615	0	0	0	½	½	0	½	½	½	•	2,5

Otro buen resultado de Ivanchuk, que se mantiene en una firme línea. Bareiev y Anand completan la nómina de jugadores que lograron superar el 50 % de la puntuación, aunque, en realidad, las diferencias fueron muy pequeñas, como puede apreciarse en el cuadro de clasificación final.

Kamsky mostró su fuerte juego y debió ganar las partidas contra Salov y Anand, que tuvo claramente ventajosas.

En resumen, un torneo muy interesante, en el que se apreció un alto espíritu de lucha.

Veamos a continuación las mejores partidas del certamen:

LA SENSACIÓN DEL TORNEO

Blancas: Kamsky
Negras: Kasparov

- | | |
|-------------|-------------|
| 1. d4, ♖f6 | |
| 2. c4, g6 | 5. ♗f3, 0-0 |
| 3. ♗c3, ♗g7 | 6. ♗e2, e5 |
| 4. e4, d6 | 7. 0-0, ... |

Para eludir la aguda línea de la defensa india de rey que ahora se va a plantear, Karpov jugó con éxito 7. ♗e3, en el último match para el título mundial (1990).

- | | |
|------------|-------------|
| 7. ... ♗c6 | 9. ♗d2, ... |
| 8. d5, ♗e7 | |

Las principales alternativas son 9. ♗e1 y 9. b4, idea ésta que se analiza en la sección "El Mundo de la Aperturas".

- | | |
|-------------|-------------|
| 9. ..., a5 | 11. ♗b1, f5 |
| 10. a3, ♗d7 | 12. b4, ♗h8 |

Se ha llegado, como es normal en esta variante, a una lucha aguda, con ataques mutuos: de las blancas, en el ala de dama, con la ruptura c5 como tema, y de las negras, en el flanco de rey.

La última jugada de Kasparov es su importante aportación a esta línea, con la que se cede "g8" al ♗e7, resolviendo la entrada en acción de dicha pieza.

- | | |
|-------------|----------------|
| 13. f3, ♗g8 | 14. ♗c2, ♗g-f6 |
|-------------|----------------|

En la partida Ivanchuk-Gelfand (Linares, 1992) se jugó 14. ..., ♗h6 y después de 15. ♗b5, axb4; 16. axb4, ♗d-f6; 17. c5!, fxe4; 18. ♗xe4!, ♗xd5; 19. cxd6, c6; 20. ♗c5!, las blancas lograron clara ventaja (ver OCHOXOCHO, abril 1992). La alternativa 14. ♗b3 (Karpov-Kasparov, Skalleftea 1989), no plantea mayores problemas a las negras.

15. ♗b5, ...

Otra posibilidad es 15. ♗d3, f4; 16. ♗b5, b6; 17. c5, dxc5; 18. bxa5, ♗xa5; 19. ♗c4, como en la partida Ivanchuk-Kasparov (Linares, 1992), que también se publica en nuestro número del pasado mes de abril, en la cual, a cambio del peón, las blancas obtuvieron una duradera iniciativa, terminando la lucha en tablas.

- | | |
|---------------|--------------|
| 15. ..., axb4 | 18. c5, ♗d7 |
| 16. axb4, ♗h5 | 19. ♗b3, ♗h6 |
| 17. g3, ♗d-f6 | 20. ♗c3, ... |

Hasta aquí se ha seguido la partida Epishin-J. Polgar (Viena, 1991), publicada en OCHOXOCHO del pasado mes de enero. En ella las negras siguieron con 20. ..., fxe4; 21. fxe4, ♗h3; 22. ♗e1, ♗d7; 23. ♗f3, ♗xc1; 24. ♗xc1, ♗f4! y las negras lograron alzarse con la victoria, tras aguda lucha táctica.



20. ..., ♗f4

Idea conocida, pero original en esta posición. Se especula con las debilidades del enroque blanco, creadas con el avance 17. g3, precisamente realizado para controlar la casilla "f4". Entra la partida en una fase muy tensa y complicada.

21. cxd6!, ...

La continuación más activa, prosiguiendo

su ofensiva de corte posicional. Es evidente que Kamsky consideró que Kasparov había preparado esta línea en su "laboratorio" y, con sano criterio, rechazó la pieza.

21...., ♖xg3

Complemento de la jugada anterior, para eliminar a los peones que protegen al rey blanco.

22.hxg3, ♗h5 23.gxf4, ...

Aquí sí fue obligado entrar en la maniobra combinativa elaborada por el campeón mundial, ante las amenazas 24...., ♗g5 y 24...., ♕xg3, combinada con 25...., ♗h4.

23...., ♖xf4 24.♗c4!, ...

No hay forma de escapar con el rey, contra 24...., ♗g5+, ya que, si 24.♗f2, ♗h4+!; 25.♗e3, ♖g2+; 26.♗d3, ♕xb5+, con fuerte presión.

24...., ♖h3+ 25.♗h1!, ...

Falso sería 25.♗g2, ♗g5+; 26.♗xh3, fxe4+; 27.♗h2, ♗h4+ y las negras tendrían, por lo menos, aseguradas las tablas (también con 26...., f4+).

25...., ♗h4 26.♖b3!, ...

Así la dama puede acudir en defensa de su rey, completando el preciso plan iniciado con 24.♗c4!, que refuta la maniobra de Kasparov.

**26...., fxe4
27.♗h2!, ♖f5 28.f4!, ...**

Esta jugada permite a la torre de "b3" pasar a colaborar en la defensa, rechazando el ataque enemigo.

28...., ♖h5 29.♗g3, ♗xg3

Si 29...., ♗f6; 30.♗e2, ♖h4; 31.fxe5, ♖f2+; 32.♗g2, ♖h3+; 33.♗g1 o bien 30...., ♕xb5; 31.♖xh5, ♕xf1; 32.fxe5, ♗f8; 33.♗g4 y ganan.

**30.♖xg3, exf4
31.♖b2+, ♗g8 32.dxc7!, ...**

Elegante continuación, especulando con la fuerza de sus peones pasados, muy avanzados.

32...., ♕xb5

No era posible 32...., fxcg3?, a causa de 33.d6+, que llevaría al mate, mientras que, si 32...., ♖g5+; 33.♗g1, fxcg3; 34.d6+, ♖e6; 35.♖3-d4, ♖e8; 36.♖xe6 o bien 34...., ♖e6; 35.d7!.

**33.♕xb5, fxcg3 36.♗xg3, ♖xb2
34.♗g2!, ♖g5 37.♖c4+, ♗g7
35.d6!, ♖h2+ 38.d7, rinde**

Kamsky jugó con serenidad y refutó los análisis del campeón mundial. A sus 17 años, el jovencísimo Gata Kamsky es uno de los mayores peligros que parece va a tener en un futuro no lejano el campeón Kasparov.

☆☆☆

PARTIDA DECISIVA

Blancas: **Kasparov**
Negras: **Salov**

**1.e4, c5
2.♖f3, ♖c6 3.♗b5, ...**

En lugar de la "tradicional" 3.d4, el ataque Rossolimo, contra la defensa siciliana. También se emplea esta idea contra 2...., d6, como vimos en la partida Ivanchuk-Kasparov (Linares, 1991) en la cual sufrió una severa derrota el campeón mundial (ver OCHOXOCHO, abril 1991).

3...., g6

La alternativa principal es 3...., e6.

4.♕xc6!?, ...

Más conocidas son las continuaciones 4.0-0 y 4.c3, pero Kasparov opta por este cambio con el que cede la ventaja teórica de la pareja de alfiles, a cambio de debilitar la estructurada los peones negros.

4...., bxc6

Lleva peones al centro, pero muchos prefieren 4...., dxc6; 5.h3, ♖g7; 6.d3, ♖f6 (otra posibilidad es 6...., e5); 7.♖c3, 0-0; 8.♗e3, ♗a5; 9.♗d2, c4; 10.e5, ♖d5; 11.dxc4, ♖xc3; 12.♗d4, ♗c7; 13.♕xc3, ♖d8; 14.♗e2, c5; 15.0-0, b6!; 16.♖g5, h6; 17.♖f3, ♗c6; 18.♖d2, ♖f5; 19.♖a-c1, h5 y las negras tienen compensación por el peón, Kuksov-Greshikhin (Smolensk, 1991).

5.0-0, ♖g7

6.♖e1, ♗f6

Después de 6..., e5; 7.c3, d6; 8.d4, cxd4; 9.cxd4, ♗e7; 10.dxe5, dxe5; 11.♖xd8+, ♖xd8; 12.♗c3, f6; 13.b3, ♖e6; 14.♖a3, ♗c8; 15.♖e-d1+, ♖e8; 16.♗a4, ♗f8; 17.♗xf8, ♗xf8; 18.♖a-c1, con ventaja de las blancas, como ocurrió en la partida Zeitlin-Ronin (Moscú, 1983).

También es interesante 6..., ♗h6, como se jugó en la partida Psahis-Dautov (Nîmes, 1991).

7.e5, ♗d5

9.d4, cxd4

8.c4, ♗c7

10.♖xd4, 0-0

Si 10..., d5; 11.cxd5, cxd5; 12.♗c3, 0-0; 13.♖h4, ♖b8, se llega a una posición compleja (Zeitlin-Afek, Tel Aviv, 1990), quedando como alternativa 11.♖h4!?, directamente.

11.♖h4, d6

12.♗h6, ...

Elimina al mejor defensor del enroque enemigo, así como la pareja de alfiles.

12..., ♗e6

13.♗c3, f6

16.♗g5, ♗xg5

14.♗xg7, ♖xg7

17.♖xg5, ♖f8

15.exf6+, ♗xf6

18.♖e2!, ...

Protege "f2" y prepara la doblada de torres en las columnas centrales semiabiertas, presionando sobre el campo enemigo.

18..., ♗a6

23.♗e2!, f5

19.b3, e5

24.♖e3, ♗b7

20.♖d1, ♗f4

25.f3, h5

21.♖e-d2, ♖d8

26.♖d3, ♗d7

22.♖g3, c5

27.♗c3, ...

Las blancas tienen clara ventaja posicional por su dominio de la importante casilla "d5" y la presión sobre "d6".

27..., ♗c6

28.♖d2, ♗f6

30.h3, ♖f5

29.♗d5, ♖e6

31.♖e1, ♖f7

No valía 31..., e4, debido a 32.♖c3+, ♖f7; 33.fxe4!, ganando con 4.♖f1, mientras que, si 32..., ♗h6; 32.fxe4, ♖xe4; 33.♖xe4, ♖xe4; 34.♖h8+!, gana.

32.a3, ...

Kasparov abre un nuevo frente de operaciones, con la ruptura b4 como tema, porque las negras han logrado sostener el

centro. El campeón pretende hacer perder el equilibrio a su rival.

32..., ♖d8

33.b4, cxb4

36.♖xd5, ♖b6+

34.axb4, ♖b7

37.♖h2, ♖c8

35.b5, ♗xd5

38.f4!, ...

Fuerte ruptura, para penetrar con sus piezas en las primeras líneas enemigas.

38..., ♖c-e8

Si 38..., ♖xc4?; 39.fxe5, dxe5; 40.♖d7+, ♖g8; 41.♖h6, ganando.

39.fxe5, dxe5

40.♖d7+, ♖8-e7

42.♖d2+, ♖h7

41.♖d5, ♖h6

43.♖f1, e4?

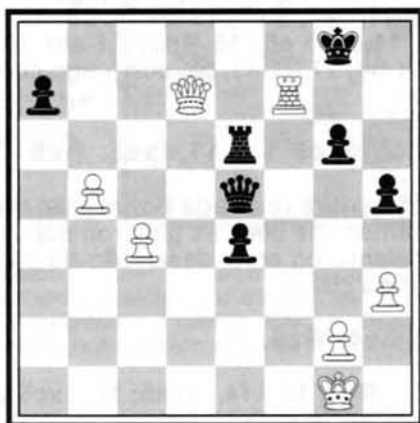
Esto permite a las blancas adueñarse de la 7ª línea. Mejor era 43..., ♖g7.

44.♖f7+!, ♖xf7

46.♖d7, ♖b8+

45.♖xf7+, ♖g8

47.♖g1, ♖e5



48.♖g7+!, ...

Maniobra simplifacadora, que conduce a un final fácilmente ganado.

48..., ♖xg7

49.♖xe6+, ♖h7

52.♖xa7, ♖c1+

50.♖xe4, ♖c3

53.♖h2, ♖xc4

51.♖e7+, ♖h6

54.♖b8!, rinde

El rey estará seguro, sin jaques en "h2" y el peón "b" avanzará fácil y decisivamente.

Buena labor posicional de Kasparov.

☆☆☆

OTRA DERROTA DEL CAMPEÓN

Blancas: Hübner
Negras: Kasparov

1. d4, ♖f6 3. g3, ♗g7
2. c4, g6 4. ♗g2, 0-0

Contra 4. ♖f3, Kasparov ha jugado en sus matches contra Karpov, para el título mundial, la línea 4..., c6, a fin de seguir con 5..., d5. Aquí prefiere la continuación clásica de la defensa india de rey.

5. ♖c3, d6 6. ♖f3, ♖b-d7

La continuación más usual en los últimos años ha sido 6..., ♖c6; 7. 0-0, a6; 8. d5, ♖a5; 9. ♖d2, c5, etc.

7. 0-0, e5 9. h3, ♗b6
8. e4, c6 10. c5!, ...

Interesante ruptura. En la partida Shamkovitsch-Kavalek (1981) se jugó 10. b3, exd4; 11. ♖a4, ♗c7; 12. ♖xd4, b6; 13. ♖c3, ♖b7; 14. ♖f4, a6; 15. ♗d2, ♖f-e8; 16. ♖a-d1, ♖a-d8; 17. ♖f-e1, b5, con juego complicado.

10. ..., dxc5 11. dxe5, ♖e8

Con la ruptura realizada por el gran maestro alemán, las blancas ganaron espacio y se adelantaron en el desarrollo de piezas, de forma clara.

12. ♖a4, ♗a6

Si 12..., ♗c7; 13. ♖f4, ♖xe5; 14. ♖xc5 y las blancas están mejor.

13. ♖g5, b5
14. ♖c3, ♖c7 16. ♖d6, ♖e6
15. ♖e7, ♖e8 17. a4!, b4

Ante la amenaza 18. axb5, las negras debilitan su ya vulnerable estructura de peones del flanco de dama. A considerar era 18..., ♗b6; 19. axb5, cxb5; 20. ♖d5, ♗d8, aunque, con 21. ♗b3, las blancas tendrían una duradera iniciativa, por su claro dominio espacial y mayor actividad de sus piezas.

18. ♖e2, ♗a5 19. ♖d2!, ...

Para hacerse fuerte en la casilla "c4", tema del comentario anterior.

19. ..., ♖a6

Si 19..., ♖xe5; 20. ♖c4 y, si 19..., ♖xe5; 20. f4, ♖d7 (no 20..., ♖d3?; 21. ♖c4); 21. e5, ♖b7; 22. g4, con la amenaza f5, ya que, si 22..., f5; 23. gxf5, gxf5; 24. ♖c4, para seguir con 25. ♖e3.

20. f4, c4 22. ♗c2, ♖b6
21. ♗h2, ♖a-d8 23. ♖f-d1, ♖f8

Grave error hubiera sido 23..., c3?, a causa de 24. ♖b3.

24. ♖f3, c3

Ante la amenaza 25. f5, Kasparov busca contrajuego en el ala de dama.

25. ♖e-d4, ♖xd4
26. ♖xd4, cxb2 28. ♗b3, ♗b6
27. ♗xb2, ♖c4 29. a5!, ♗b7

Es evidente que, si 29..., ♖xa5; 30. ♗a4, ganaría una pieza.

30. ♖xf8, ♗xf8 31. e6!, ...

Para abrir vías de penetración sobre el rey negro y amenazando tanto e5 como f5. Vemos que no sirve 31..., fxe6 por 32. ♖xe6+.

31. ..., c5
32. e5, ♗c7 33. exf7, ♗xf7



34. ♖c6!, ♖xd1 35. ♖xd1, ♖xe5?

Una falsa maniobra táctica del campeón mundial, que no captó alguna de las muchas sutilezas que ahora van a producirse. Mejor hubiera sido 35..., ♖b5; 36. ♖d5, ♗c7.

36. ♖d5!, ♜c4

En esta jugada, realmente curiosa, confiaba Kasparov para resolver sus problemas, pero las complicaciones continúan, como veremos...

37. ♜c2!, ♜g4+

Si 37..., ♜xd5; 38. ♜xc5+, ♜g8; 39. ♜xe5, ♜xe5; 40. fxe5, ♜e6 (si 40..., ♜b7; 41. e6!, ♜f3; 42. ♜d8+, ♜g7, 43. ♜d4+, ♜h6; 44. ♜h4+, ♜g7; 45. ♜d7+ llevaría al mate, o bien 41..., ♜xe6; 42. ♜d8+, ♜g7; 43. ♜f8 mate. En cuanto a 37..., b3; 38. ♜c3!, ♜xd5; 39. ♜xe5, ♜xe5 (a 39..., ♜e6; 40. ♜xc5+); 40. ♜xe5!, b2!; 41. ♜xb2!, con ventaja ganadora de las blancas.

38. hxc4, ♜e2+ 40. ♜xf7, ♜xd1 39. ♜xe2, ♜xe2 41. ♜c4, ...

La fase combinativa ha concluido con una pieza de ventaja que será decisiva. Aún Kasparov lucha con sus peones pasados como tema.

41. ..., b3 42. ♜xa7, b2 43. ♜a2, ♜e2

Si 43..., ♜c2; 44. ♜b5, b1=♜; 45. ♜xb1, ♜xb1; 46. ♜c3, ♜d3; 47. ♜a4!, c4; 48. ♜c3! y el peón "a" coronaría. La partida está decidida.

44. ♜g2, ♜d3 45. ♜f3, ♜e7 48. ♜b5, ♜d7 46. ♜e3, b1=♜ 49. a6, ♜c6 47. ♜xb1, ♜xb1 50. f5, rinde

Si 50..., gxf5; 51. gxf5, ♜xf5; 52. a7, ♜b7; 53. ♜d6+.



Blancas: **Piket**
Negras: **Ivanchuk**

1. d4, ♜f6 2. c4, g6 5. ♜b3, dxc4 3. ♜c3, d5 6. ♜xc4, 0-0 4. ♜f3, ♜g7 7. e4, a6

En esta conocida línea de la defensa Grünfeld, más usuales son las alternativas 7..., ♜g4 y 7..., ♜a6.

8. ♜e2, ...

También se juega 8.e5, b5; 9. ♜b3, ♜f-d7;

10. ♜e3, ♜b6; 11. h4, ... (otra idea es 11.a4) 11..., ♜e6; 12. ♜d1, c5; 13. ♜g5, cxd4; 14. ♜xd4, ♜xd4; 15. ♜xd4, ♜d5, con buen juego para las negras, Bareiev-Epishin (Leningrado, 1990).

8. ..., b5 9. ♜b3, c5

Reacción central. Interesantes alternativas son 9..., ♜b7 y 9..., ♜c6.

10. dxc5, ♜b7

En la partida Timman-Kamsky (Tilburg, 1991) se jugó: 10..., ♜e6; 11. ♜c2, ♜c8; 12. ♜g5, ♜xc5; 13. ♜xe6, fxe6; 14. ♜b3 y aquí las negras se embarcaron en un azaroso juego táctico, con 14..., ♜d5, que no dio adecuada compensación por la pieza.

11. 0-0, ♜xe4 12. ♜xe4, ♜xe4 13. a4, ...

Después de 13. ♜d1, ♜c7; 14. ♜g5, ♜f5; 15. ♜e3, ♜c6; 16. ♜d2, ♜e5; 17. ♜d4, ♜c4; 18. ♜xc4, dxc4; 19. ♜e3, ♜a-c8; 20. ♜f3, e5! y las negras acabaron imponiéndose, en la partida Morovic-Gulko (Nueva York, 1988).

13. ..., ♜c6! 14. ♜d1, ...

Si 14. axb5, ♜xf3; 15. ♜xf3, ♜d4; 16. ♜e3, ♜xf3+; 17. ♜xf3, axb5; con buen juego.

14. ..., ♜a5 18. ♜c4, ♜d5 15. ♜d2, b4 19. ♜h4, ♜e7! 16. ♜e3, ♜c7 20. ♜xe7, ♜xe7 17. ♜d2, e6 21. a5, ...

Fija una debilidad al negro en "a6", pero también el peón "a" blanco queda vulnerable.

21. ..., ♜f5 23. g4, ♜e7 22. ♜f4, ♜f-c8 24. ♜e5, ♜c6

Si 24..., ♜xc5; 25. ♜d7, ♜c6; 26. ♜b6, ♜a7; 27. ♜e3!, recuperaría el peón, con la amenaza 28. ♜xd5 (27..., ♜b3?; 28. ♜d5!, ♜b7?; 29. ♜xe7+, ♜xe7; 30. ♜d8+, ♜f8; 31. ♜h6).

25. ♜d7, ♜d4! 26. ♜d6?, ...

Mejor era 26. ♜b6, ♜b3; 27. ♜xa8, ♜xa8 o bien 27. ♜xc8, ♜xc8; 28. ♜xa6, ♜xc5, con juego ligeramente favorable a las negras.

26. ..., ♜b3 28. ♜a4, ♜a7 27. ♜xd5, exd5 29. ♜b6, ♜c6

30. ♖xd5, ♜xc5 39. ♖e8+, ♜h6
 31. ♜xc5, ♜xc5 40. ♖e4, ♜7-a4
 32. ♖xb4, ♜xb2 41. ♖f3, ♜f4
 33. ♖xa6, ♜e5 42. ♖e2, ♜a2
 34. ♖d3, ♜c3 43. ♖f3, ♖d4
 35. ♜g2, ♜xa5 44. ♜g3, g5
 36. ♜c4, ♜a3 45. ♜c6+, f6
 37. ♜c8+, ♜g7 46. ♖d5, ♖d2
 38. ♖c7, ♖e5 47. Abandona

☆☆☆

Blancas: Kamsky
 Negras: Shirov

1. d4, d5
 2. c4, c6 4. ♖c3, e6
 3. ♖f3, ♖f6 5. cxd5, ...

La variante del cambio, del gambito de dama. Las alternativas son 5.e3 y 5.♖g5.

5. ..., exd5 7. ♜c2, g6
 6. ♖g5, ♖e7 8. e4!, ...

En la partida Hulak-Van der Sterren, Novi Sad 1990, se jugó 8.e3 que es la línea más conocida. Después de 8.e3, ♖f5; 9.♖d3, ♖xd3; 10.♜xd3, ♖b-d7; 11.h3, ♜e8; 12.♖f4, ♜e8; 13.0-0, ♖f8, las blancas obtuvieron mejores perspectivas.

8. ..., 0-0

Después de 8. ..., ♖xe4?; 9.♖xe7, ♜xe7 (9. ..., ♜xe7; 10.♖xd5); 10.♖xe4, dxe4; 11.♜xe4+, ♖e6; 12.♖c4, ♜a5+; 13.♜f1, ♜f5; 14.♜e3, ♖d7; 15.♜e1, ♜a-e8; 16.d5!, exd5; 17.♖b5, a6; 18.♜a3+ y el ataque blanco fue decisivo, Karpov-Yusupov (Moscú, 1988).

9. e5, ♖e4
 10. ♖h6, ♜e8 12. bxc3, c5
 11. ♖d3, ♖xc3 13. h4!, ...

El blanco inicia su ofensiva contra el enroque, disponiéndose a abrir la columna "h" con la típica ruptura h5.

13. ..., cxd4

Otra idea es 13. ..., c4; 14.♖e2, ♖f5, pero, tras 15.♜d2, las blancas tendrían buenas posibilidades de ataque, mientras que, al estar cerrado el centro, el rey blanco estaría aún más seguro que en la línea de la partida.

14. h5!, g5

Ante la amenaza 15.hxg6, hxg6; 16.♖xg6!. Las negras tratan de evitar la apertura de la columna "h".

15. ♖xh7+, ♜h8



16. ♖g6!, ...

Insistiendo en el plan de abrir la columna "h".

16. ..., ♖e6

Reservándose la opción de la captura, pero las amenazas que planteará Kamsky, obligará a Shirov a entrar en los planes del joven gran maestro.

17. ♖xd4, ♜c8 20. ♜c1, ♖c6
 18. ♜d2!, fxg6 21. ♖xg5, ♜c7
 19. hxg6, ♜g8 22. ♖xe7, ♜xe7

Si 22. ..., ♜xe5+; 23.♜f1, ♜xe7; 24.♜e1, ♜f6; 25.♜xe6, ♜xe6; 26.♖xe6, ♜xe6; 27.♜h8+!, ♜xh8; 28.♜h6+, ♜g8; 29.♜h7+, ♜f8; 30.g7+ y 31.g8=♜+, ganando.

23. ♜f1, ♜a-d8 24. ♜e1, ♜g7

Anticipándose a la amenaza 24.♜h6 que, de todos modos, será decisiva.

25. ♜h6, ♜f8
 26. ♜h4!, ♖xd4 27. ♜h8+!, ♜g8

Si 27. ..., ♖g8; 28.♜f4+.

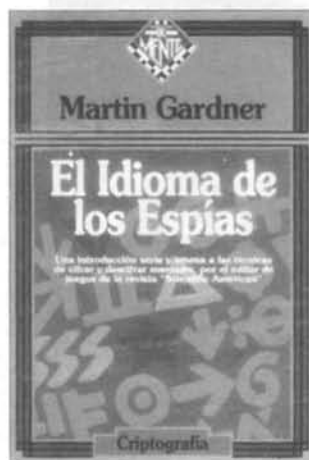
28. ♜f6+, ♖f7
 29. ♜xf7+, ♜xf7 30. gxf7, rinde

A 30. ..., ♜xf7; 31.cxd4, ganaría fácilmente. ♜

NUEVA COLECCION LIBROS DE MENTE



Otra fascinante forma de juego



Nº1

**EL IDIOMA
DE LOS
ESPIAS**

P.V.P. 700 Ptas. (Ind. IVA)

Conozca de la mano de Martin Gardner - el más prestigioso escritor de juegos - el lenguaje del apasionante mundo de los espías. Los códigos secretos que cambiaron la historia de las naciones



Nº3

**EJERCICIOS
DE PENSAMIENTO
LATERAL**

P.V.P. 1000 Ptas. (Ind. IVA)

Paul Sloane le propone este apasionante libro, que contiene casi cien ejercicios, insólitos y divertidos, ideales para resolver en grupo, incluyendo una sección de claves que orientan hacia la solución.



Nº2

**EL LABERINTO
Y OTROS JUEGOS
MATEMATICOS**

P.V.P. 1000 Ptas. (Ind. IVA)

Grandes temas del ingenio explorados, con método y sabiduría, por el gran matemático-recreativo francés Edouard Lucas. El laberinto, el cruce en bote, la numeración binaria, las damas sobre el tablero, el dominó.



Nº4

**PUERTA
A LA CUARTA
DIMENSION**

P.V.P. 1300 Ptas. (Ind. IVA)

Doce maestros del cuento corto le invitan a una aventura que le hará ingresar con facilidad a la cuarta dimensión. El problema será luego cómo salir de allí.

**YA ESTA
A LA VENTA**

Si no lo encuentra en su punto de venta, pídalo ahora a:

ZUGARTO EDICIONES, S.A. • Pablo Aranda, 3 • 28006 MADRID



Si le resulta más cómodo haga su pedido por teléfono o fax

**Teléfono
(91)
411 42 64
Fax
562 26 77**

DESEO RECIBIR LOS LIBROS QUE INDICO A CONTINUACION:

TITULOS _____ N° ejemplares _____

_____ N° ejemplares _____

_____ N° ejemplares _____

_____ N° ejemplares _____

DATOS PERSONALES

NOMBRE _____ APELLIDOS _____

CALLE _____ Núm. _____ Tél. _____

POBLACIÓN _____ C. P. _____ PROVINCIA _____

FORMA DE PAGO

☐ Giro postal n° _____ ☐ Contra reembolso (más gastos de envío)

☐ Talón nominativo a ZUGARTO EDICIONES, S.A.

I TORNEO "COMUNIDAD DE MADRID"

**Destacada actuación
de la joven Judit
Polgar gran animadora
del certamen**

El gran maestro Anatoli Karpov.



El excampeón mundial, Anatoli Karpov, resultó vencedor del I Torneo "Comunidad de Madrid", certamen que alcanzó la categoría "elo" 13. Claro favorito, Karpov tomó el mando de la clasificación desde la primera ronda, tan sólo seguido de cerca por la jovencísima gran maestra Judit Polgar hasta la quinta jornada. Después ya tomó clara superioridad y Kárpov acabó con dos puntos de ventaja, que aún pudo ser mayor de haber rematado su superioridad en la partida final contra Yudasin.

Jugador	Tít.	Elo	1	2	3	4	5	6	7
1. A. Kárpov (Rusia)	G.M.	2.725	•	½	½	½	1	1	1
2. J. Polgar (Hungría)	G.M.	2.550	½	•	½	0	½	1	½
3. V. Epishin (Rusia)	G.M.	2.620	½	½	•	½	0	½	1
4. L. Yudasin (Rusia)	G.M.	2.580	½	1	½	•	1	0	0
5. A. Romero (España)	M.I.	2.495	0	½	1	0	•	1	0
6. V. Salov (Rusia)	G.M.	2.655	0	0	½	1	0	•	½
7. P. San Segundo (España)	M.I.	2.415	0	½	0	1	1	½	•
8. Zsu. Polgar (Hungría)	G.M.	2.530	0	½	0	1	0	0	1
9. J. Granda (Perú)	G.M.	2.615	0	0	½	0	½	½	1
10. J. Magem (España)	M.I.	2.515	0	0	0	½	½	0	½

Kárpov mostró un juego ambicioso, especialmente en esta partida final, cuando ya tenía asegurado el primer puesto y, aunque dista de hallarse en su mejor forma, buena es esta reacción después de su reciente tropiezo frente a Short, en la semifinal de Candidatos.

A los 15 años, Judit Polgar ha batido el record de Fischer en la obtención del título de gran maestro, pero esto es pura estadística, porque son tiempos bien distintos (ahora hay muchas oportunidades y facilidades) y hay que recordar que Fischer obtuvo tal galardón al clasificarse para el Torneo de Candidatos de 1959. Pero Judit es un caso sorprendente y capaz de las mayores hazañas. Su estilo muestra un sentido especial en el manejo de las posiciones abiertas y parece la reencarnación del genial Paul Morphy en su habilidad para movilizar las piezas. Y es valiente, juega con audacia en busca de la victoria. En Madrid ha sido la gran animadora del torneo.

Discretos Epishin y Yudasín y por debajo de su alto nivel Salov, así como Zsuzsa Polgar y Julio Granda. De los españoles, Romero tuvo una satisfactoria actuación, mientras que San Segundo tuvo un comienzo muy bueno, pero se hundió en las rondas finales, bajando su rendimiento a raíz de perder una posición ganadora frente a la ma-

yor de las hermanas Polgar. Se desenvolvió con acierto en un torneo de alta categoría.

Magem tuvo un alarmante mal comienzo, pero compuso algo su resultado al batir a Granda en la ronda final, aunque lejos del resultado que había logrado pocos días antes en el torneo de Barcelona.

Veamos interesantes partidas de esta competición:

Blancas: **Epishin**
Negras: **Z. Polgar**

(Comenta el gran maestro V. Epishin)

- | | |
|---------------|--------------|
| 1. d4, d5 | |
| 2. c4, c6 | 7. ♖e2, 0-0 |
| 3. ♖c3, ♗f6 | 8. 0-0, dxc4 |
| 4. e3, e6 | 9. ♙xc4, a6 |
| 5. ♗f3, ♗b-d7 | 10. ♖d1, b5 |
| 6. ♙c2, ♙d6 | 11. ♙e2, ... |

En esta posición del sistema anti-Merano, después de 11. ♙d3, ♙c7!; 12. ♗e4?, ♗xe4; 13. ♙xe4, ♗f6; 14. ♙xc6, ♗xe4; 15. ♙xe4, ♙b7, las negras tienen una ligerísima ventaja; sin embargo, es interesante 11. ♙f1.

- | | |
|--------------|--------------|
| 11. ..., ♙c7 | |
| 12. e4, e5 | 13. g3!, ... |

Superior a 13. h3, ♗e8; 14. ♙e3, ♙b7, con juego complejo.

- | | |
|--------------|-------------|
| 13. ..., ♗e8 | 14. a3, ♙b7 |
|--------------|-------------|

A considerar son 14. ..., h6 o bien 14. ..., c5; 15. d5, c4.

15. ♙g5!, ...

También es interesante 15. dxe5, pero sólo da una pequeña ventaja.

- | | |
|----------------|----------------|
| 15. ..., h6 | 19. ♙d2, ♗f6 |
| 16. dxe5, ♗xe5 | 20. ♙g5, ♗xe4 |
| 17. ♗xe5, hxg5 | 21. ♗xe4, ♗xe4 |
| 18. ♗xd7, ♗xd7 | 22. ♗f3, ♗e5 |

Algo mejor hubiera sido 22. ..., ♗e6, para seguir, eventualmente, con 23. ..., ♗f6

(ver diagrama)

23. ♗d7!, ♙xd7

8	9	10	Ptos.	S-B
1	1	1	7,5	-
½	1	1	5,5	22,75
1	½	1	5,5	22,50
0	1	½	4,5	21
1	½	½	4,5	19,25
1	½	1	4,5	17
0	0	½	3,5	15,50
•	½	½	3,5	13,75
½	•	0	3	12,50
½	1	•	3	11



24. ♖xe5, ♜e8 25. ♖c3!, ...

Superior a 25. ♖c5, ♜d2; 26. b4, ♖b2; 27. ♖c1, ♜d4, con una pequeña ventaja de las blancas, por la presión sobre la gran diagonal de casillas claras.

25. ..., ♖f5

Era interesante 25. ..., c5; 26. ♜xb7, ♖xb7; 27. ♖c5, ♖f3; 28. ♖d4, g6; 29. ♜c1, con una ligera ventaja blanca.

26. ♜d1, a5! 28. h4, ♜a8
27. ♖g2, a4 29. ♜e1!, ♜c8

Si 29. ..., ♜xe1+; 30. ♖xe1, ♖d7; 31. ♖e5, ♜b7; 32. g4, seguido de g5 y h5, con clara ventaja para las blancas.

30. ♜e5, ♖f6 31. ♖e3, ...

Prepara un plan de ataque, a base de h5!-g4-g6 y h6, con ventaja decisiva.

31. ..., ♖f8
32. h5, ♜d8 34. g5, ♖d6
33. g4, ♜b7 35. h6, g6

No valía 35. ..., gxf6; 36. gxf6, ♖g6; 37. ♜g5, ganando (37. ..., ♖xf6?; 38. ♜g8+!).

36. ♖c3, ♖d4 37. ♜c5?!, ...

Esta jugada es dudosa. Se ganaba con 37. ♖xd4, ♜xd4; 38. ♖g3, con la amenaza 39. ♜e8+!, ♖xe8; 40. h7 y el peón coronaría.

37. ..., ♖xc3
38. bxc3, ♜e8 39. c4?!, ...

Un grave error, en el apuro de reloj, ante el control de la jugada 40. Con 39. ♖g3, f6; 40. ♖f4 se ganaba cómodamente el final.

39. ..., bxc4??

También apurada por el reloj, Zsuzsa me devolvió el error. Con 39. ..., b4!; 40. axb4, a3; 41. ♜a5, ♜a8, las negras ganan.

40. ♖g3, f6 43. ♜a7!, ♖g1+
41. ♜xc4, fxcg5 44. ♖h2, ♜b1
42. ♜xa4, ♜e1 45. h7, rinde

A 45. ..., ♖g7; 46. ♜xc6, decide.

☆☆☆



La gran maestra Judit Polgar.

Blancas: Judit Polgar
Negras: Magem

En una línea del ataque Panov, contra la defensa Caro-Kann, Magem arriesgó mucho al ganar un peón en plena apertura. Después, Judit Polgar desplegó un preciso juego de ataque que le dio la victoria, aprovechando su ventaja de desarrollo en una forma que siempre nos ha recordado a Paul Morphy.

1. e4, c6

2. d4, d5

3. cxd5, cxd5 15. ♖e3, f5
 4. c4, ♕f6 16. ♖f3, ♗g8
 5. ♖c3, e6 17. a3, ♖a6
 6. ♖f3, ♖b4 18. ♖a-c1, ♗f7
 7. cxd5, ♗xd5 19. ♖b5!, ♖f8
 8. ♗b3, ♖c6 20. ♖d4, ♗f4
 9. ♖d3, ♖e7 21. ♗b3!, ♖d8
 10. 0-0, ♗d-b4?! 22. g3, ♗b8
 11. ♖e4, ♗xd4? 23. ♗e3!, ♖f6
 12. ♗xd4, ♗xd4 24. ♖xf6, ♖xd1+
 13. ♖d1, ♗e5 25. ♖xd1, ♗xf6
 14. ♗a4+, ♗f8 26. ♖d6!, rinde

Prácticamente, una posición de "zugzwang"! No hay defensa contra 27. ♖d6, puesto que, si 26..., ♗e5; 27. ♖f8+ y, si 26..., ♗e7; 27. ♗g5+.



Blancas: Romero
 Negras: Epishin

1. e4, c5 4. d4, cxd4
 2. ♖f3, ♖c6 5. ♗xd4, ♖f6
 3. ♖c3, d6 6. ♖g5, ...

El ataque Richter. En esta conocida posición de la defensa siciliana, las alternativas principales son 6. ♖c4 y 6. ♖e2.

6. ..., e6 7. ♗d2, ♖e7

Ultimamente se viene jugando con mayor frecuencia 7..., a6; 8.0-0-0, ♖d7; 9.f4, ♖e7, etc.

- 8.0-0-0, 0-0
 9. ♖b3, a6 10. f4, ...

En la partida Short-Kárpov, 10ª del match semifinal de Candidatos al título mundial, se jugó 10. ♖xf6, gxf6; 11.h4, ♗h8; 12.g4, b5; 13.g5! (ver OCHOXOCHO, del mes de junio, de 1992).

10. ..., ♗h8?!

Un nuevo y dudoso plan, para adelantarse en la defensa, con un rápido ♖g8, si las blancas jugaran 11. ♖xf6, gxf6. Pero el rey no está bien en "h8", como veremos tras la hábil maniobra de ataque que inicia el maestro internacional español.

11. ♗e1!, ...

Una idea conocida en otras líneas de esta

defensa, para pasar la dama al flanco de rey.

11. ..., ♗c7
 12. ♗h4, ♖d8 13. ♖d3!, ...



Todo muy diáfano ¡y efectivo! Ahora la amenaza ♖h3 desorganiza el juego de las negras.

13. ..., e5 14. f5!, d5

Única tentativa de reacción, ya que, si 14..., h6; 15. ♖xh6!, ♖h7!; 16. ♖d5!, ♖xh4; 17. ♖xc7, gxh6; 18. ♖xa8, ♖g5+; 19. ♗b1, con clara ventaja de las blancas.

15. ♖h3!, ♗g8

No hay defensa eficaz contra 16. ♖xf6, ya que, si 15..., h6; 16. ♖xh6, ♖h7; 17. ♖xg7+!.

16. exd5, ...

Muy fuerte era aquí 16. ♖xf6, ♖xf6; 17. ♗xh7+, ♗f8; 18. ♖xd5, ♖xd5; 19. exd5, ♖b4; 20. ♖d3!, con abrumadora ventaja de material y no valdría al recurso táctico 20..., e4 debido a 21. ♖e1!, conectado siempre con un oportuno ♗h8+.

16. ..., ♖xf5 20. ♖xe7, ♗xe7
 17. dxc6, ♖xh3 21. ♖xd5, ♖xd5
 18. cxb7, ♗xb7 22. ♖c4, ♖d6
 19. ♗xh3, ♖d5 23. ♖f1, ...

Con dos piezas menores contra una torre, la ventaja de las blancas es decisiva. Además, Romero tiene la iniciativa.

23. ..., ♖a-d8 24. a3, ...

Es evidente que, si 24. Δ xf7+?, Σ xf7!; 25. Δ xf7, Δ d1 mate.

24. ..., g6
25. Σ f3, Δ f8 27. c4, f5
26. Δ d5, Σ g7 28. Δ e1, ...

Otra idea interesante era 28. Σ e3, Δ b8; 29. Δ e1, Δ d-b6; 30. c5, Δ b5; 31. Σ xe5+!, Σ xe5; 32. Δ xe5, Δ xb3; 33. Δ xb3, Δ xb3; 34. c6, Δ b8 (si 34. ..., Δ b6; 35. Δ c5); 35. c7, Δ c8; 36. Δ e7+, Σ h6; 37. b4 o bien 36. ..., Σ f6; 37. Δ xh7. En cuanto a 28. Σ e3, Δ b8; 29. Δ e1, e4; 30. Σ d4+, Σ f6; 31. Σ xf6+, Σ xf6; 32. Δ a5 y, luego, b4 y Σ b2, etc.

Romero tiene de cualquier modo ventaja ganadora y acabó imponiéndose a pesar de que jugó confiado y sin precisión en algunos momentos del final.

28. ..., h5	43. h4!, gxf4
29. Σ b1, e4	44. gxf4, Σ xf4
30. Σ c3+, Σ h7	45. Σ xf4+, Δ xf4
31. Δ d4, Δ c8	46. Δ e6, Δ f-f8
32. Σ e3, Σ f6	47. Δ xe3, Δ b-e8
33. Δ e2, Δ b6	48. c7, Σ g5
34. Δ c3, Δ c-b8	49. Δ d5, Δ xe6
35. Δ e2, f4!	50. Δ xe6, h3
36. Σ c1, e3	51. Δ e7, h2
37. c5, Σ f5+	52. Δ e1, Σ g4
38. Σ a1, Δ f6	53. c8= Σ , Δ xc8
39. c6, Σ e5	54. Δ xc8, Σ f3
40. Σ c2, Σ h6	55. Δ e7, h4
41. Σ e4, Σ d6	56. Δ f5, h3
42. g3, g5	57. Δ e3, rinde

☆☆☆

Blancas: San Segundo
Negras: Romero

1. d4, e6 2. c4, Δ b4+

Una línea de Keres, que guarda algunos puntos de contacto con las defensas Bogindia y Nimzoindia.

3. Δ d2, ...

También se juega 3. Δ d2 y, después de 3. Δ c3, estaríamos en la defensa nimzoindia.

3. ..., a5 4. Δ f3, d6
5. Δ c3, Δ f6 6. Σ c2, ...

La alternativa es 6. Δ g5, Δ b-d7; 7. e3, e5; 8. Δ e2, 0-0; 9. 0-0, Δ xc3; 10. bxc3, b6; 11. Δ d2, h6; 12. Δ h4, Δ b7; 13. Σ c2, Δ e8;

14. Δ a-e1, Σ e7; 15. Δ d1, Σ f8; 16. Σ f5, con iniciativa de las blancas, que en la partida Christiansen-Adams (Novi Sad, 1990) fue insuficiente para ganar.

6. ..., h6

Una jugada muy dudosa, que debilita este flanco y no ayuda al desarrollo. Mejor parece 6. ..., Δ b-d7; 7. a3, Δ xc3; 8. Δ xc3, Σ e7; 9. e3, a4; 10. Δ e2, 0-0; 11. 0-0, b6; 12. Δ d2, Δ b7; 13. e4, c5; 14. Δ f-e1, cxd4; 15. Δ xd4, Δ f-c8; 16. Δ c3, Δ e5; 17. Δ f1, Δ f-d7; 18. Δ a-c1, Δ c5, con juego equilibrado, Sakaev-Eingorn (Moscú, 1991).

7. e4, c5
8. a3, Δ xc3 11. Δ e2, d5?
9. Δ xc3, cxd4 12. exd5, exd5
10. Δ xd4, 0-0 13. Δ d1, ...

Esto pone en evidencia la ruptura central de las negras en la jugada 11. Ahora la pareja de alfiles da ventaja a las blancas, pero sobre todo, destaca la fuerza del A. D. blanco, que no tiene opositor enemigo.

13. ..., Δ g4?! 14. 0-0, ...

Más activo que 14. f3, Δ h5!, para llevar el alfil a "g6", reforzando la defensa del enroque.

14. ..., Σ c8 15. Δ xg4, Σ xg4



16. Δ f5!, ...

Muy fuerte jugada, tras la cual queda en evidencia la vulnerable situación del enroque negro. Se amenaza 17. Δ xf6.

16. ..., Σ xc4

No hay defensa eficaz contra la gran ventaja posicional obtenida tan rápidamente por las blancas. A 16..., ♖g5; 17.cxd5, sencillamente, o bien 17.f4, ♗h5; 18.♞f3, para ♞h3, sería demoledor.

17. ♞d4!, ♗c5

Si 17..., ♗a6; 18.♞xg7!, ♗xg7; 19.♗f5!, ♞b-d7 (ante ♞g4+); 20.♞g4+, ♗h8; 21.♗xd7, ♗e6; 22.♗xe6, fxe6; 23.♞g6, ganando, o bien 19..., h5; 20.♞d3, h4; 20.♞d4 y la amenaza 21.♞g4+, decidiría.

18. ♞xg7!, ♞e4

Ahora, con el caballo de "f6" mal protegido, 18..., ♗xg7; 19.♞g4+ llevaba directamente al mate.

19. ♞f5, ♞e8

O bien 19..., ♞xc3; 20.♞xh6+, ♗g7; 21.♞f5+ y 22.bxc3, con ataque ganador.

20. ♞xh6+, ♗h7 21. ♞g4, rinde

La posición es insostenible, por las amenazas 22.♞f6+ y 22.f3 y, aún, en algunos casos, 22.♞xe4 y 23.♞f3+.

Blancas: **San Segundo**
Negras: **Karpov**

Original maniobra (h5 y h4) de Karpov, en esta línea del ataque Rossolimo, contra la defensa siciliana. Controlado todo tipo de ofensiva sobre su enroque, Karpov reaccionó en el centro imponiéndose con enérgico juego, al irrumpir, súbitamente, con sus piezas mayores en el campo enemigo.

- | | |
|---------------|-----------------|
| 1. e4, c5 | 7. d4, cxd4 |
| 2. ♞c3, ♞c6 | 8. ♞xd4, d6 |
| 3. ♞f3, e6 | 9. ♞xc6, bxc6 |
| 4. ♞b5, ♞g-e7 | 10. ♗g4, ♞b8 |
| 5. 0-0, a6 | 11. ♗g3, h5! |
| 6. ♞xc6, ♞xc6 | 12. h3, h4 |
| 13. ♗d3, ♞e7 | 23. f4, ♗e8 |
| 14. ♞a4, 0-0! | 24. ♞f1, ♗g6 |
| 15. c4, d5! | 25. ♗h1, ♞b4 |
| 16. b3, d4 | 26. ♗e2, f5! |
| 17. ♞f4, ♞b7 | 27. exf5, ♞xf5 |
| 18. c5, f6 | 28. ♗xe5, ♞f6 |
| 19. ♞h2, ♞b5! | 29. ♗c7, ♞e8 |
| 20. ♞a-c1, a5 | 30. ♞f2, d3! |
| 21. ♞f-d1, e5 | 31. ♗xa5, ♞b-e5 |
| 22. ♗c4+, ♗h7 | 32. ♞g1, ♞d4 |

y las blancas abandonaron.



OFERTA DE LIBROS

COLECCIÓN DE AJEDREZ DE ZUGARTO EDICIONES S.A. *

1 - El ajedrez paso a paso, N. V. Krogus	1.700 ptas. c. IVA
2 - Mis finales favoritos, A. Karpov y Evgeni Gik	1.200 "
3 - Cómo ganar contra la defensa Grünfeld, A. Karpov	1.300 "
4 - Cómo jugar las aperturas abiertas, A. Karpov	1.300 "

INFORMADOR AJEDRECÍSTICO *

- Informador 53, FIDE	3.750 ptas. c. IVA
-----------------------------	--------------------

OTRAS COLECCIONES

- Mis mejores partidas, Alekhine	1.075 ptas. c. IVA
- Mi sistema, Nimzowitch	955 "
- La práctica de mi sistema, Nimzowitch	850 "
- Los grandes maestros del tablero, Reti	850 "
- El arte del ajedrez, Cámara	955 "
- Juegue como un gran maestro, Kotov	995 "
- Piense como un gran maestro, Kotov	850 "
- El ajedrez de torneo, Bronstein	1.590 "
- El paso al final, Nesis	690 "

Pedidos a: Zugarto Ediciones S.A. Tfno. 411 42 64* - Fax 562 26 77 C/ Pablo Aranda, 3 - 28006 Madrid.

*NOTA: En los libros de la "Colección de Ajedrez" y en el "Informador" los suscriptores de la revista OCHOXOCHO tienen el 20% de descuento.

KARPOV ANALIZA

I Torneo "Comunidad de Madrid"



Una vez más, OCHOXOCHO se honra en publicar un trabajo técnico de nuestro colaborador habitual y asesor internacional, Anatoli Karpov. En esta ocasión, el excampeón mundial nos brinda tres de sus mejores partidas disputadas en el reciente I Torneo "Comunidad de Madrid", en las cuales, de nuevo, podemos admirar su profundidad de cálculo y las cualidades pedagógicas que adornan a este extraordinario gran maestro.

Blancas: Karpov
Negras: Salov

1. d4, ♖f6 3. ♗f3, b6
2. c4, e6 4. g3, ♗b7

La alternativa es 4..., ♗a6; 5.b3, ♗b4+; 6.♗d2, ♗e7, etc., línea popularizada por Karpov en su match para el título mundial de 1984, contra Kasparov. Salov prefiere seguir con la clásica fórmula de la defensa india de dama.

5. ♗g2, ♗e7 6. ♗c3, ...

Más usual es la línea clásica 6.0-0, 0-0 y, aquí, elegir entre 7.d5, exd5; 8.♗h4, o bien la posicional 7.♗c3.

6. ..., ♗e4 7. ♗d2, 0-0

La idea de 7.♗d2 es evitar que, después del enroque, las negras no puedan jugar ..., f5 que, según la teoría, no era bueno, a causa de 8.d5. Salov, sin hacer mayor caso de estas apreciaciones teóricas, realizó dicha maniobra y yo no vi por ningún lado la ventaja que se adjudicaba, graciosamente, a las blancas.

8. d5, f5 11. ♖d1, ♗e7
9. ♗c2, ♗d6 12. 0-0, ♗a6
10. b3, ♗f6 13. ♗e1, ...

Otra idea interesante me parece 13.a3, ♗c5; 14.♗e3.

13. ..., c6

Bien jugado. Las blancas sólo tienen ahora una ligera ventaja.

14. dxc6, dxc6 15. ♗d3, ...

Quizá debí jugar 15.e4, ♗xc3; 16.♗xc3, ♗xe4; 17.♗xe4, fxe4; 18.♗xe4, c5 y ambos alfiles son muy fuertes, sin poder especificar cuál de los dos lo es más. Sin embargo, el dominio de la columna "d" y la debilidad del peón "e6" y, sobre todo, la mala situación del caballo en "a6", que deberá perder varios tiempos para activarse, serían factores que darían ventaja a las blancas.

15. ..., c5

Después de 15..., e5; 16.e4, para seguir con 17.c5, las blancas tendrían ventajosas perspectivas, ya que, si 16..., c5; 17.♗d5.

16. ♗xb7, ...

Claro está que, si 16.e4, ♗xc3! y luego ..., ♗xe4.

16. ..., ♗xb7 17. a3, ...

Para bloquear los saltos al ♗a6 que no tiene juego y que podrá verse en peligro, tras un oportuno b4.

17. ..., ♗a-d8

Si 17..., ♖b8; 18.♙f4, ♙f7; 19.b4! y luego ♙e3, obligando al cambio de peones en "b4" y las blancas quedarían con un fuerte dominio central.

18. ♙f4, ♙f7 19. ♙e3, ♙b8

Aquí pudo jugar Zsuzsa 19..., ♙d4, pero tras 20.♙f4, ♙xe3; 21.fxe3, ... (no 21.♙xe6, ♙xd1; 22.♙xd1, ♙e8) 21..., ♙e7; 22.e4! y, de nuevo, las blancas estarían mejor por su mal situado caballo de "a6". En cuanto a 20..., ♙e7; 21.♙xd4, cxd4; 22.♙b5!, dejaría a las negras para salvar sus peones vulnerables de a7-d4-e6 y f5, puesto que, si 22..., e5; 23.♙d5, ♙d7; 24.♙xf5! (24..., ♙xf5; 25.♙e7+), ganando.

20. b4, cxb4 21. axb4, ♙c6



22. ♙f4!, ...

Una jugada muy fuerte, que Salov no apreció en su justa valía. Ahora las blancas mantendrán una duradera iniciativa.

22..., ♙e7

Inferior sería 22..., ♙xb4, debido a 23.♙b3, ♙e7; 24.♙xe6, ♙xe6; 25.♙xb4, ♙xd1; 26.♙xd1, ♙xc3; 27.♙xc3, ♙c8; 28.c5, bxc5; 29.♙a1!, ♙e7; 30.♙f-c1 con ventaja de las blancas, que presionan sobre los débiles peones enemigos y, una vez más, el caballo negro tendría poca actividad en "f7".

23. b5!, ♙d4 24. ♙a2!, ...

Mucho más precisa que 24.♙a4, pues desde "a2" la dama presionará en la eficaz diagonal que va a "g8", donde está el rey

negro, aunque, de momento, tres piezas interceptan la acción en la misma.

24..., ♙e5!

Ante la amenaza 25.♙c-d5!, interceptando la defensa del caballo enemigo. Si 24..., ♙b4, las blancas podrían elegir entre 25.♙a4 o 25.♙c-d5, exd5; 26.♙xd4, ♙xd4; 27.♙xd4, dxc4; 28.♙xc4, ♙b5; 29.♙e6, ♙c8; 30.♙f-c1, ♙xc4; 31.♙xc4, ♙b8 (única, para salvar la calidad, ante dobles amenazas); 32.♙c7!, con decisivas amenazas sobre "f7" (32..., ♙e8; 33.♙g5). Salov encontró la mejor defensa.

25. ♙f-d5, ...

Obligado realizar esta maniobra con este caballo, pues, si 25.♙c-d5, exd5; 26.♙xd4, ♙xf4!.

25..., exd5

26. ♙xd4, dxc4 27. ♙xc4, ♙c8

Salov quiere entrar en un final, lo que es obvio, dada la presión blanca sobre su rey, cuya posición está algo abierta. Como para el final su rey está mejor en "g8", ésta puede ser la razón de que trate de mantener su rey cerca de las columnas centrales. No obstante, lo mejor era 27..., ♙h8! y, si 28.♙d5, ♙e6 (no 28..., ♙xd5; 29.♙xd5, ♙d8; 30.♙c4 o 30.♙c5!, bxc5; 31.♙xf7!, especulando con la entrada en la 8ª línea). No obstante, aquí yo tenía pensado seguir con 29.♙e3, con ventaja, pero con dura resistencia de las negras.

28. ♙b3, ♙xd4

29. ♙xd4, ♙c5 30. ♙d3, ♙c4

Consecuente con el plan de entrar en un final, pero el peón blanco de "b5" controla a los dos de las negras de este sector y las piezas blancas son más activas, lo que me da una firme ventaja posicional.

31. ♙xc4, ♙xc4

(ver diagrama)

32. ♙d5!, ...

Aunque parezca extraño la superioridad de las blancas es decisiva, porque el rey negro está en situación vulnerable, a pesar del cambio de las damas.

32..., ♙e8



No valía 32..., ♖d6?, por 33.♙e3, ni 32..., ♖c5; 33.♙e7!, ... (inferior es 33.♖a1?, por ♖d8!) 33..., ♖g8; 34.♖a1!, con neta ventaja.

33. ♖a1, ♖d6

Error táctico, en una posición en la que las negras ya tenían grandes problemas, porque, si 33..., ♖xe2; 34.♖xa7, con ataque, y amenaza de ♖a8+, y a 34..., ♙e5; 35.♙f6+!. La penetración de las torres blancas en la 7ª línea sería decisiva, como lo es, ahora, la ganancia de la calidad.

34. ♙e3!, ♖xe3 35. ♖xe3, ♙xb5

Las negras tienen dos peones pasados y ligados, pero se hallan retrasados y esto permitirá a las blancas penetrar con sus torres en las primeras líneas enemigas.

**36. ♖e5, ♖b4
37. ♖xf5, a5 39. ♖d5, ♙c4
38. ♖c1!, ♙d6 40. ♖d7!, ...**

Para "atar" al rey negro en su primera línea.

**40. ..., a4 42. ♖a7, h6
41. ♖c-d1, a3 43. ♖d-d7, ♙a5**

El peón "g" no puede avanzar por mate, con ♖d8.

**44. ♖xg7+, ♖f8
45. ♖h7, ♖g8 46. ♖h-d7, rinde**

No hay defensa, al no ser posible ♖f4, para cubrir el jaque, con ♖f8.

☆☆☆



La G.M.
Zsuzsa Polgar.

Blancas: Karpov
Negras: Zsuzsa Polgar

**1. d4, d5 4. e3, e6
2. c4, c6 5. ♙f3, ♙b-d7
3. ♙c3, ♙f6 6. ♖c2, ...**

Línea "anti-Merano", que se está jugando con relativa frecuencia en los últimos torneos magistrales.

**6. ..., ♙d6 9. ♙xc4, a6
7. ♙e2, 0-0 10. ♖d1, b5
8. 0-0, dxc4 11. ♙f1, ...**

Dos rondas antes, en este certamen, Espishin jugó contra Zsuzsa 11.♙e2, ♖c7; 12.e4, e5; 13.g3 y ganó una bonita partida. De acuerdo con ella, el alfil en "f1" es aún más fuerte. Pero Zsuzsa me dijo que antes de la partida ella analizó cosas de las cuales hablaré después.

11. ..., c5! 12. dxc5, ♙xc5

Pero, no 12..., ♙xc5; 13.b4 y el caballo debería ir a "b7", donde quedaría mal situado.

13. ♙g5!, ...

Hubiera sido muy satisfactorio para las blancas poder jugar 13.a4, b4; 14.♙e4, ♙xe4; 15.♖xe4 y esta es la diferencia que descubrió Zsuzsa: con el alfil en "e2" las blancas tienen ventaja, pero, en "f1", las negras pueden replicar 15..., ♙f6! y quedan ligeramente mejor. Por esto reflexioné aquí durante 25 minutos y me decidí por esta jugada, que es el único modo de mantener una ligera ventaja.

13...., ♖b7 14. ♖c-e4, ...

Amenaza 15. ♖xf6+, lo que no deja elección a las negras.

14...., ♖xe4
15. ♖xe4, ♖e7 16. ♖d6!, ...

Mantiene la ligera ventaja posicional pues, en conexión con la próxima jugada, proporcionará a las blancas la superioridad teórica de la pareja de alfiles.

16...., ♖d5
17. e4, ♖xd6 18. exd5, ♖c8

Si 18...., e5; 19.a4, b4; 20. ♖e3, con dominio de las casillas blancas.

19. ♖e2, ...

Esto es forzado, ya que, si 19. ♖d2, e5 y no hay tiempo para 20.a4, ♖c5!; 21.axb5, ♖b3. Lo mismo pasaba con 19. ♖d3, e5; 20.a4, ♖c5, atacando la dama.

19...., exd5

Si 19...., e5; 20.a4!, con muy buena posición puesto que, si 20...., bxa4; 21. ♖xa4, ♖c5; 22. ♖c4.

20. ♖xd5, ♖f6
21. ♖d3, ♖c7 22. g3, ♖x5!

Mucho mejor que 22...., ♖e8; 23. ♖e3 y, si ♖c5; 24. ♖c1!, con interesante juego de mutuas "clavadas", favorable a las blancas.

23. ♖e3, ♖xe3
24. ♖xe3, ♖f-e8 26. a3, ♖xe3
25. ♖d1, h6 27. ♖xe3, ♖g4

Las blancas mantienen una ligera ventaja, por los peones negros del ala de dama sobre casillas del color del alfil. En todos estos finales las blancas tienen ventaja y, probablemente, Zsuzsa tuvo miedo de que, tras ♖e2-♖f3, el juego de su caballo iba a ver muy reducida su acción. De cualquier modo, el caballo negro estaría más sólidamente instalado en "f6" ya que, tras esta maniobra que aquí inicia, tendrá algunas dificultades.
(ver diagrama)

28. ♖e4!, ♖e5
29. ♖d5, ♖c4 30. ♖d4, ...



Si 30. ♖d3, g6; 31. ♖d4, ♖e8; 32.h4, ♖e5, con contrajuego.

30...., ♖e8

A 30...., ♖b6; 31. ♖xb6, ♖xb6; 32. ♖d6, ♖b8; 33.b3, o bien 32...., ♖c4; 33. ♖xa6, ♖xb2; 34. ♖xb5, con clara ventaja blanca, en ambos casos.

31. ♖c5, ...

Si 31.h3, ♖b6!.

31...., ♖d2!

Un sorprendente recurso táctico. Si 31...., ♖b7; 32.b3!, ♖xa3; 33. ♖b4, ♖b1; 34. ♖c1, ♖e4; 35. ♖d6, ganando, por las amenazas 36. ♖xb1 y 36. ♖g2.

32. ♖xc7, ...

¡El único camino para las blancas, tras la loca jugada de Zsuzsa!

32...., ♖f3+
33. ♖g2, ♖xd4 34. ♖d7!, ♖c6?

La mejor defensa era 34...., ♖b3!, que dejaría a las blancas con ventaja, aunque, quizá, insuficiente para ganar. Ahora, en cambio, las blancas acentúan su superioridad.

35. ♖d6!, ♖e6

Si 35...., ♖c8; 36.a4, bxa4; 37. ♖xa6, ♖c7, 38. ♖b5, ganaría fácilmente.

36. ♖xe6, fxe6 37. ♖f3, ...

Una jugada muy importante. Si 37.a4, ♖d4; 38.f4, e5!; 39.fxe5, ♖f7 y el rey

recupera el peón; y, si 39. ♖f2, exf4, y la defensa de las negras se habría facilitado, al haberse cambiado demasiados peones. Por eso llevo mi rey a "e4", impidiendo que el caballo se instale permanentemente en "d4".

37. ..., ♖f7
38. ♖e4, ♖e7 39. a4!, ...

Así se pondrá al caballo en una posición muy pasiva, al no ser recomendable 39. ..., bxa4 por 40. ♙xa6 y el peón negro de "a4" sería muy vulnerable.

39. ..., ♙a7 40. axb5, axb5

Si 40. ..., ♙xb5; 41. ♙xb5, axb5; 42. ♖e5! ganaría fácilmente el final de peones.

41. f4, ♖d6 42. ♙d3, ...

No estimé bien las posibilidades de acelerar el desenlace, mediante 42. f5, e5; 43. g4, b4; 44. h4, ♙c8, 45. g5, hxg5; 46. hxg5, ♙b6; 47. ♙b5, ♙d5; 48. ♙c4, ♙b6; 49. f6!, gxf6; 50. g6! y el peón coronaría. Con 42. ♙d3 trato de forzar un "zugzwang" porque, una vez que juegue f5 y fxe6, es mejor dar el jaque en "h3" que en "g4".

42. ..., ♖d7 43. ♙e2, ♖d6

Más recomendable hubiera sido 43. ..., ♖e7, contra lo cual yo hubiera jugado 44. ♙f1, ♖d6 (volviendo a la misma posición) y, entonces, 45. h4.

44. ♙f1!, ...

Y las blancas han "perdido" la jugada, dejando a las negras con la obligación de deshacer su posición óptima de defensa.

44. ..., ♖d7 46. fxe6, ♖xe6
45. f5, ♖d6 47. ♙h3+, ...

Una típica posición en la que el alfil da jaque y el rey debe dejar paso al rey enemigo a uno de los dos flancos. Si ahora 47. ..., ♖e7; 48. ♖d5 y luego ♖5♙ y ♖6♙, ganando.

47. ..., ♖d6 48. ♖f5, g5

Si 48. ..., ♖e7; 49. ♖g6, ♖f8; 50. ♙f1, b4; 51. ♖f5, ♙c6; 52. ♖e4 y el rey vuelve al flanco de dama. En cambio, con 49. ♖e5 no

se lograría cumplir los objetivos, porque, con 49. ..., ♙c6+; 50. ♖d5, ♙b4+; 51. ♖c5, ♙d3+ y ♙xb2.

49. ♖g6, ♖e7
50. ♖xh6, ♖f6 51. ♙d7!, ...

Ahora el caballo ha quedado atrapado y las negras no tienen alternativa, porque, si ahora 51. ..., b4; 52. h4, gxf4; 53. gxf4, ♖e7; 54. h5!, ♖xd7; 55. ♖g7 y peón coronaría.

51. ..., ♖e7 52. ♙xb5!, ...

Así se obtienen tres peones contra caballo, con efectos decisivos al hallarse muy separados los peones.

52. ..., ♙xb5
53. ♖xg5, ♖f7 54. ♖h6!, ...

Es importante asegurarse el avance del peón tanto como sea posible y es importante que el rey esté fuera del alcance del caballo.

54. ..., ♙d4 56. h3, ♖f6
55. g4, ♙f3 57. b4, rinde

☆☆☆

Blancas: Romero
Negras: Kárpov

1. e4, e5 2. d4, ...

La apertura del centro, muy poco empleada en las competiciones magistrales.

2. ..., exd4
3. ♖xd4, ♙c6 4. ♖e3, ♙f6

En mi partida contra Haaze (Skopje, 1972) jugué 4. ..., d6.

5. ♙c3, ...

Si 5. e5, ♙g4, seguido, eventualmente, de 6. ..., d5, con activo juego.

5. ..., ♙b4 7. 0-0-0, ♖e8
6. ♙d2, 0-0 8. ♙c4, d6

Esto es superior a 8. ..., ♙a5?!; 9. ♙e2, d5; 10. ♖g3, d4; 11. ♙h6, g6; 12. e5, con ventaja de las blancas.

9. f3, ♙a5

Si 9..., ♖e5; 10.♗b3, ♕e6, con ligera ventaja de las blancas.

10. ♗b3, ...

Tras 10.♗e2, ♕e6 con juego complejo, por la idea 11..., ♗c5; 12.♗d3, ♗c4.

10..., ♗xb3+

A 10..., ♗e6; 11.♗xe6, ♗xe6; 12.♗d3, con mejores perspectivas para las blancas.

11. axb3?!, a5!

Quizá las blancas debieron jugar 11.cxb3, puesto que ahora las negras toman la iniciativa. En cambio, si 11..., d5; 12.♗xd5!, ♗xd5; 13.♗d3, ♗xd2+; 14.♗xd2!, con ventaja de las blancas.

12. ♗f2, ...

Superior a 12.♗g-e2, d5, con iniciativa de las negras.

12..., ♗d7! 13. ♗g-e2, ...

No era posible 13.♗g5?, a causa de 13..., ♗xc3; 14.bxc3, ♗xe4! con neta ventaja. Tampoco era mejor 13.♗h4, a4; 14.♗g5, a3; 15.♗g-e2, a2; 16.♗d2, ♗a5, con ventaja de las negras.

13..., a4!

14. bxa4, ♗xa4 15. ♗b1!?, ...

Interesante, puesto que, si 15.♗xa4, ♗xd2+; 16.♗xd2, ♗xa4; 17.♗c3, ♗a1+, con excelentes posibilidades para las negras.

15..., ♗c5!?

Mejor que 15..., ♗xd2+; 16.♗xd2, seguido de 17.♗e-c3.

16. ♗e3, ...

Si 16.♗h4, ♗c6; 17.♗g5?, h6!; 18.♗xf6, ♗e3+!, ganando.

16..., b6

Falsa sería la maniobra 16..., ♗xe4?. debido a 17.♗xc5, ♗c4; 18.♗e-c3, ♗xc5; 19.♗a4, ♗xa4; 20.♗xc5!, con ventaja ganadora.

17. ♗d4, ♗d7

18. g4, ♗a5

19. ♗f4, ...

Si 19.♗g3, ♗c6.

19..., ♗c6

20. ♗g1, ...

A 20.g5, ♗xd4; 21.♗xd4, ♗g5; 22.♗h-g1, ♗xg1; 23.♗xg1, g6 y las negras están mejor.



20..., ♗d7!

Inferior sería 20..., ♗a1, por 21.b4!, ♗xd4; 22.♗xd4, con la amenaza 23.g5 y 24.♗h5, con reacción de las blancas.

21. ♗h5, ...

Tampoco era una solución 21.h4, ♗xd4; 22.♗xd4, ♗h4; 23.♗h5, ♗g5+; 24.f4, ♗g6 y las negras mantienen una posición ventajosa.

21..., g6!

22. ♗d2, ...

Tentativa desesperada, ante el creciente dominio posicional de las negras. Se cede una pieza para abrir vías de penetración a sus piezas sobre el rey negro.

22..., ♗xd4

23. ♗xd4, gxf5 25. ♗g7+, ♗e7

24. gxf5+, ♗f8 26. ♗g5, ...

Si 26.f4, ♗a8; 27.e5, dxe5; 28.fxe5, ♗xe5 y el ataque no prospera.

26..., ♗a8

31. ♗h6, ♗c8

27. b4, ♗xg5

32. ♗f4, ♗h8

28. ♗xg5+, f6

33. h6, ♗g8!

29. ♗g7+, ♗d8

34. ♗d3, ♗g5

30. ♗xh7, ♗a2!

35. Abandona



III TORNEO "CIUDAD DE BARCELONA"

**Dorfman y Magem,
en primera posición**

El G.M. Josip Dorfman.



El III Torneo Internacional "Ciudad de Barcelona", "Ciutat Vella-La Rambla", ha alcanzado este año la categoría "elo" 13 y resultó muy interesante. Así, en el cuadro de clasificación puede apreciarse los múltiples empates finales que se produjeron y las mínimas diferencias que se establecieron entre los jugadores de cada grupo con relación a los del siguiente.

El gran maestro Josip Dorfman (Francia) ex-soviético y el maestro internacional español Jordi Magem terminaron empatados en primera posición, si bien con mejor coeficiente Sonneborn-Berger de Dorfman. Constituyó un éxito para el jugador español, que logró su primera norma para el título de gran maestro.

Jugador	Tít.	Elo	1	2	3	4	5	6	7	8
1. Dorfman	G.M.	2.605	•	½	0	½	½	1	1	½
2. Magem	M.I.	2.515	½	•	½	0	1	0	½	½
3. Romanishin	G.M.	2.595	1	½	•	½	0	0	½	1
4. Akopian	G.M.	2.605	½	1	½	•	0	½	1	½
5. I. Sokolov	G.M.	2.630	½	0	1	1	•	1	0	0
6. Lautier	G.M.	2.580	0	1	1	½	0	•	½	½
7. Rivas	G.M.	2.505	0	½	½	0	1	½	•	½
8. Korchnoi	G.M.	2.585	½	½	0	½	1	½	½	•
9. Tahl	G.M.	2.525	0	½	0	1	½	1	1	½
10. Gurevich	G.M.	2.635	½	0	1	½	½	½	0	½
11. O. Rodríguez	G.M.	2.465	½	0	0	½	½	0	0	½
12. Ochoa	M.I.	2.405	½	0	½	0	0	0	0	½

También tuvo una excelente actuación el gran maestro Manuel Rivas e igualmente, ganó puntos "elo" su colega Orestes Rodríguez, mientras que estuvo muy flojo Ochoa.

De acuerdo con su evaluación, Gurevich e Iván Sokolov eran los principales favoritos. El primero tuvo un mal comienzo, tablas con Ochoa y derrota ante Rivas, pero logró entrar en juego en las rondas finales; en cambio, Sokolov logró superar a Romanishin –líder desde el comienzo– en la octava ronda, y fue entonces cuando perdió frente a los españoles Magem y Rivas, retrasándose notablemente.

Los veteranos Korchnoi y Tahl sólo lograron un 50% de la puntuación posible, teniendo buena disculpa el excampeón del mundo, que actuó en malas condiciones físicas, después de haber sufrido una operación quirúrgica a pocas fechas antes del comienzo del torneo.

Buenas actuaciones de los jóvenes Akopian y Lautier.

Ofrecemos a continuación interesantes partidas de este torneo:

Blancas: **Dorfman**
Negras: **Tahl**

1. d4, ♖f6
2. c4, e6
3. ♖c3, ♙b4
4. ♗c2, c5
5. dxc5, ♗c7

En esta conocida variante de la defensa nimzoíndia las continuaciones más usuales son 5... ♙a6, 5... 0-0 y d5... ♙xc5.

6. a3, ♙xc5 7. b4, ...

La línea más activa. En la partida Lerner-Yudasín (Lvov 1990) se jugó 7. ♖f3, a6;

9	10	11	12	Ptos.	S-B
1	½	½	½	6,5	35,50
½	1	1	1	6,5	32,25
1	0	1	½	6	32
0	½	½	1	6	31,25
½	½	½	1	6	31
0	½	1	1	6	30,25
0	1	1	1	6	30
½	½	½	½	5,5	30,25
•	0	½	½	5,5	30,25
1	•	0	1	5,5	28,50
½	1	•	1	4,5	–
½	0	0	•	2	–

8. ♙g5, ♙e7; 9. e3, d6; 10. ♙e2, ♙b-d7; 11. 0-0, b6; 12. ♙d4, ♙b7; 13. a4, 0-0 y el juego negro es satisfactorio. Otra idea es 7. ♙g5.

7. ..., ♙e7 9. ♙f3, d6
8. ♙b5, ♗c6 10. ♙f-d4, ♗d7

También se ha jugado aquí 10... ♗b6; 11. e3, a6; 12. ♙c3, 0-0; 13. ♙e2, ♙b-d7; 14. 0-0, ♗c7; 15. ♙b2, b6; 16. ♙a-c1, ♙b7; 17. f3, ♙a-c8; 18. ♗b3, ♗b8; 19. e4, ♙d8; 20. ♗d1, ♙c7, con una posición "erizo" en la cual las negras tratan de reaccionar con ..., d5; como ocurrió en la partida M. Gurevich-Portisch (Madrid, 1989).

11. ♙b2, ...

Anteriormente se había jugado 11. e4, a6; 12. ♙c3, ♗c7; 13. ♙d3, 0-0; 14. f4, ♙b-d7; 15. ♙f3, b6; 16. 0-0, ♙b7; 17. ♙b2, g6; 18. ♙a-e1, ♙f-e8; 19. ♙g5, ♙g4; 20. ♗e2, ♙xg5; 21. fxcg5, ♙g-e5, con aguda lucha, según la partida Smyslov-Portisch (Montpellier, 1985). Dorfman prefiere movilizar antes su ala de dama.

11. ..., b6
12. ♙d1, ♙b7 13. ♙f3, d5

Las negras realizan esta jugada liberadora, en lugar de alcanzar una posición "erizo".

14. e4!, 0-0

Si 14... ♙xe4; 15. cxd5 (ahora el caballo de "b5" está protegido), con las amenazas 16. ♗xe4 y 16. ♙c7+.

15. e5, ♙h5
16. cxd5, ♙xd5 17. ♙c3, ♗c7

Si 17... ♙f4; 18. g3, ♗b7; 19. ♙xd5, ♙xd5; 20. ♗e4!, con ventaja de las blancas.

(ver diagrama)



18. ♖xd5!, ...

Fuerte sacrificio de la calidad, que da una prometedora iniciativa a las blancas.

18...., exd5 19. ♖f5, ♖d8?

Tahl se decide por la entrega del caballo, lo que le deja con inferioridad material. Mayor resistencia ofrecía 19...., g6, aunque, tras 20. ♖xd5, ♖d8; 21. ♖e4, ♖d7; 22. ♖c4, seguido de 23. 0-0 y, eventualmente, 24. ♖d1, el dominio blanco sería abrumador.

20. ♖xh5, d4
21. ♖d1, d3 22. e6!, ...

Abre la gran diagonal negra a su alfil con serios peligros para Tahl. Si, ahora, 22...., f6; 23. ♖xd3!, ♖xd3; 24. ♖f7+ y 25. ♖e8+.

22...., fxe6
23. ♖g4, ♖f8 24. ♖xe6+, ♖h8

O bien 24...., ♖f7; 25. ♖xf7+, ♖xf7; 26. ♖xd3! (26...., ♖xd3?; 27. ♖e5+).

25. ♖e5, rinde
☆☆☆

TAHL ¡EN SU PURO ESTILO!

Blancas: Tahl
Negras: Lautier

1. d4, ♖f6
2. ♖f3, e6 3. g3, b5

Una forma de la defensa polaca, ideada por Tartakower. Las alternativas principales son 3...., b6; 3...., d5 y 3...., c5.

4. ♖g2, ♖b7
5. 0-0, c5 6. ♖g5, ...

La continuación más usual es 6.c3, ♖e7, 7. ♖g5, ♖a6, etc.

6...., ♖b6

Otra posibilidad es 6...., cxd4; 7. ♖xd4, ♖xg2; 8. ♖xg2, ♖b6.

7. a4, a6

En la partida Larsen-Ljubojevic (Manila, 1974) se jugó 7...., ♖c6; 8. dxc5, ♖xc5; 9. axb5, ♖xb5; 10. ♖c3, ♖b4; 11. ♖a3, ♖d4; 12. ♖xd4, ♖xg2; 13. ♖d-b5, ♖xf1; 14. ♖a4, ♖xe2; 15. ♖xa2, ♖xb2; 16. ♖f3, ♖b8 y las negras acabaron ganando.

8. ♖c3, ♖e4

Si 8...., b4; 9. a5!, ♖c7; 10. ♖a4!, para ♖b6.

9. ♖xe4, ♖xe4 10. axb5, ♖xb5

Para tener algún contrajuego, presionando sobre el flanco de dama, pero de corte más posicional es 10...., axb5.

11. ♖d2!, f6

No era posible 11...., ♖xb2?, a causa de 12. ♖f-b1, ♖xc2; 13. ♖f4, ♖c6; 14. ♖c1, ♖xe2; 15. ♖e1, o aún 14. ♖e5, f6; 15. ♖xe4, fxe5; 16. ♖g4! ganando, o bien 13...., ♖xb1+; 14. ♖xb1, ♖xb1; 15. ♖e5! con las amenazas 16. ♖xf7 mate y 16. ♖xa8.

12. ♖f4, ♖b7 13. c4!, ...

De hecho, aquí se inicia una larga maniobra combinativa, típica de los mejores tiempos del excampeón del mundo Mijail Tahl.

13...., cxd4 14. ♖xd4!, e5

(ver diagrama)

15. ♖xe5!, fxe5 16. ♖xe5+, ♖e7

Si 16...., ♖d8; 17. ♖g5!, ♖xg2; 18. ♖f7+, ♖c8; 19. ♖e8+, ♖c7; 20. ♖d8+, ♖c6; 21. ♖xg2, con ataque decisivo, pues si 21...., ♖g8; 22. ♖a5.

17. ♖d4!, ...

Continúa el espectacular ataque de Tahl, que no deja elección a su rival.



17...., ♖xg2 18. ♖f5, ♖b4

Claro está que, si 18..., ♖c6; 19. ♖d6+, gana la dama, puesto que, si 19..., ♖d8; 20. ♖xb7+ y, si 19..., ♖f8; 20. ♖f4+ y 21. ♖xb7.

19. ♖xg2, ♖c6
20. ♖xg7, 0-0-0 21. ♖xa6!, ...

Amenaza 22. ♖xc6 y 23. ♖xe7+, a la vez que obtiene el cuarto peón, por la pieza sacrificada, a la vez que ofrece otro espectacular sacrificio.

21...., ♖b7 22. ♖f-a1!, ♖b4+

Si 22..., ♖d4+; 23. ♖h3, ♖xf5; 24. ♖e5, ♖d6 (ante ♖a8+, no se podía salvar la pieza); 25. ♖xf5, ♖b8; 26. ♖6-a5, y el ataque blanco es demoledor, con la amenaza 28. ♖b5, combinada con ♖c5, mientras que, si 27..., ♖xb2; 28. ♖c5+.

23. ♖g1, ♖xa6 24. ♖xe7, ♖b6



Ahora las negras tienen una torre a cambio de cuatro peones y ataque y éste, en manos de Tahl, siempre es un serio peligro. Así, con sus próximas jugadas, Tahl fuerza la ganancia de material.

25. ♖a3!, ...

¡La clave de la maniobra! No vale ahora 25..., ♖b4, debido a 26. c5!, ♖xc5; 27. ♖a8+, ♖c7; 28. ♖a7+ o bien 26..., ♖b8; 27. ♖e7+, ♖c7; 28. ♖a5+, ganando.

25...., ♖h-f8
26. ♖d6+, ♖c7 27. ♖xa6!, ♖a8

No era posible 27..., ♖xd6, por 28. ♖a7+, ♖c8; 29. ♖a5! y no habría defensa contra 30. ♖c5+, ya que, a 29..., ♖d-e8; 30. ♖a8+, ♖b8; 31. ♖c5+ o 30..., ♖c7; 31. ♖a7+, ♖b6; 32. ♖6-a5, ♖4-a6; 33. ♖7-a4+.

28. ♖xb6+, ♖xb6 29. ♖d1, ...

Con cuatro peones y caballo contra torre, la superioridad de las blancas es decisiva. El resto no merece mayores comentarios, aunque si cabe remarcar que Tahl ya jugó un punto confiado.

29...., ♖a2 46. ♖xb4, ♖xb2
30. ♖d2, ♖c6 47. ♖c2, ♖b3+
31. f3, ♖f-a8 48. ♖c4, ♖h3
32. ♖b5, ♖8-a4 49. ♖d4+, ♖f7
33. ♖c2, ♖c5 50. f5, ♖xh4
34. ♖c3, ♖a1+ 51. ♖d5, ♖g4
35. ♖f2, ♖xc4 52. ♖f3!, ♖g3
36. ♖d2, ♖a7 53. ♖e5+, ♖g8
37. e4, ♖c6 54. f6!, ♖xg5
38. ♖e3, ♖b7 55. ♖e6, ♖g1
39. ♖c2, d6 56. f7+, ♖g7
40. ♖d3, ♖c5 57. ♖d7, ♖f1
41. f4, ♖b4 58. f8=♖+, ♖xf8
42. g4, ♖d7 59. ♖xf8, h5
43. g5, ♖e6 60. ♖d7, h4
44. h4, d5 61. ♖e5, h3
45. ♖xd5, ♖xc2 62. ♖f3, rinde

Es evidente que, a 59..., ♖xf8; 60. ♖d7 y el avance del peón "e" decidiría.

☆☆☆

Blancas: I. Sokolov
Negras: Rivas

1. d4, d6 2. ♖f3, ♖g4

Un tipo de defensa india, que gusta al gran maestro sevillano.

3. c4, ♖xf3 4. gxf3, ...

La alternativa es 4. exf3, ♗d7; 5. ♕e2, g6; 6. 0-0, ♕g7; 7. ♖c3, e6; 8. d5, ♗d7; 9. ♖e1, 0-0; 10. ♕f1, e5; 11. f4, ♗f5; 12. fxe5, dxe5, con juego equilibrado, como en la partida Umanskaya-Krasenkov (Moscú, 1991).

4. ..., c6
5. ♖c3, g6 6. e4, ...

En la partida J. Pikett-Kir. Georgiev (Wijk aan Zee, 1988) se jugó 6. ♕g5, ♕g7; 7. e3, ♗d7; 8. ♕e2, ♖a5; 9. ♖g1, c5; 10. d5, h6; 11. ♗h4, g5; 12. ♕g3, ♕xc3+; 13. bxc3, ♖xc3+; 14. ♖f1, ♗g-f6; 15. ♖b1, b6; 16. ♖a4, ♖f2; 17. ♖g2 y, a cambio del peón, las blancas tienen la iniciativa, pues la dama negra tiene dificultades para ocupar casillas seguras.

6. ..., ♕g7
7. ♕e3, ♗d7 9. fxe5, dxe5
8. f4, e5 10. dxe5?!, ...

Dudoso plan, pues las negras activarán mucho su juego. A considerar era 10. d5!?

10. ..., ♗xe5
11. ♕e2, ♖h4! 12. ♖d6?!, ♗d8!

El gran maestro yugoslavo juega en forma un punto arriesgada y Rivas toma el mando de la lucha, con enérgico plan.

13. ♖c7, ♗h6
14. ♗d1, 0-0 15. ♗xd8, ♗xd8!

Esto implica el sacrificio de una pieza, pero las negras especulan con la situación del rey blanco, en las columnas centrales.

16. ♕xh6, ♕xh6 18. ♖f1, ♕f4!
17. ♖xe5, ♗d2+ 19. ♖a5, ♖h3+

Así se dejarán trabadas las piezas blancas.

20. ♖g1, ...

(ver diagrama)

20. ..., ♗d2! 21. ♖xa7, ♕e5!

La presión de las negras se acentúa paulatinamente. Ahora se amenaza tanto 22. ..., ♕xc3 como 22. ..., ♗d4.

22. ♖a5, ...



Opta por devolver la pieza, para provocar simplificaciones de material importantes, pero el final es muy ventajoso para las negras. Si 22. ♕f1, ♖g4+; 23. ♕g2, ♕xc3, para 24. ..., ♗d1 mate.

22. ..., ♕xc3 25. ♖g2, ♗xe4
23. ♖xc3, ♖xc3 26. ♖b1, ♗e7
24. bxc3, ♗xe2 27. a4, ♖f8

Los peones blancos son muy vulnerables y Rivas se impondrá con buena técnica en el final.

28. a5, ♖e8 42. ♖a7, ♗f5
29. ♖b6, ♗c7 43. ♖e4, ♖c5
30. c5, ♖d8 44. ♖a4, ♗h5
31. a6, bxa6 45. ♖a7, f5+
32. ♖xa6, ♖d7 46. ♖f3, ♗xh2
33. ♖f3, ♖b7 47. ♗c7, ♗d2
34. ♖e3, ♗b8 48. ♗xh7, ♖xc4
35. ♖d4, ♗b2 49. ♗c7, ♗d6
36. f4, ♗d2+ 50. ♖b7, c5
37. ♖e4, ♗d5 51. ♖b1, ♗e6
38. ♖a5, ♖e6 52. ♖c1+, ♖b4
39. c4, ♗h5 53. ♖b1, ♖a3
40. ♖a6, ♗xc5 54. ♗c1, ♗c6
41. ♖d4, ♖d6 55. ♖e3, ♖b2

y las blancas abandonaron.

☆☆☆

PARTIDA DECISIVA

Blancas: Tahl
Negras: Akopian

En una línea del ataque Rossolimo, contra la defensa siciliana, Tahl cedió la pareja de

alfiles, a cambio de presionar sobre los peones centrales débiles de Akopian. Este buscó contrajuego sobre el ala de rey, mientras que Tahl se embarcó en una audaz acción sobre el otro flanco, logrando ventaja, y remató la lucha con interesantes golpes tácticos. Esta derrota costó el primer puesto al joven gran maestro Akopian, justo cuando Tahl estaba jugando en muy malas condiciones físicas.

- | | |
|------------------|----------------|
| 1. e4, c5 | 20. ♖f3, b5 |
| 2. ♖f3, ♖c6 | 21. ♖a7, ♖c7 |
| 3. ♖b5, d6 | 22. ♖xa6, bxc4 |
| 4. 0-0, ♖d7 | 23. b4, ♖g7 |
| 5. ♖e1, ♖f6 | 24. g3, d5 |
| 6. c3, a6 | 25. exd5, ♖xf4 |
| 7. ♖a4, c4 | 26. ♖f2, f5 |
| 8. d4, cxd3 a.p. | 27. gxf4, ♖xc3 |
| 9. ♖g5, e6 | 28. ♖d6, ♖a4 |
| 10. ♖xd3, ♖e7 | 29. ♖d4, ♖g7 |
| 11. ♖xf6, gxf6 | 30. dxe6, ♖c6 |
| 12. ♖xc6, ♖xc6 | 31. ♖g5!, ♖xg5 |
| 13. c4, 0-0 | 32. ♖e5+, ♖g7 |
| 14. ♖c3, ♖h8 | 33. ♖d8+, ♖xd8 |
| 15. ♖a-d1, ♖g8 | 34. ♖xc3, f6 |
| 16. ♖e3, ♖f8 | 35. e7, ♖a8 |
| 17. ♖d4, ♖c8 | 36. ♖xf6, ♖e4 |
| 18. f4, ♖d7 | 37. ♖g1, ♖xa2+ |
| 19. b3, ♖d8 | 38. ♖e1, rinde |

☆☆☆

Blancas: Magem
Negras: I. Sokolov

- | | |
|--------------|----------------|
| 1. e4, c5 | 8. ♖g5, a6 |
| 2. ♖f3, e6 | 9. ♖a3, b5 |
| 3. d4, cxd4 | 10. ♖xf6, gxf6 |
| 4. ♖xd4, ♖f6 | 11. ♖d5, f5 |
| 5. ♖c3, ♖c6 | 12. ♖d3, ♖e6 |
| 6. ♖d-b5, d6 | 13. ♖h5, ♖g8 |
| 7. ♖f4, e5 | 14. g3, ♖g4!? |

Se ha llegado, por inversión de jugadas, a una conocida posición de la variante Sveshnikov, de la defensa siciliana. Aquí las continuaciones más conocidas son: 14...., h6; 15.c3, ♖xd5; 16.exd5, ♖e7; 17.♖d1, e4; 18.♖e2, ♖g7; 19.♖c2, ♖b6; 20.a4, ♖c8, 21.axb5, axb5; 22.0-0, ♖e5, con juego complejo, como ocurrió en la partida Sideif Sade-Dolmatov (URSS, 1979) o bien 14...., ♖d4; 15.♖e3, ♖g5; 16.♖xh7, fxe4; 17.♖xe4, d5; 18.♖g2, ♖a5+; 19.♖f1, b4; 20.♖a-c4, ♖b5; 21.♖g1, ♖d8, con juego satisfactorio para las negras, Sokolevsky-Dvoiris (Barnaul, 1988).

15. f4, ♖g7

En la partida Magem-Sión, disputada pocas semanas antes en el Torneo de León, se llegó a esta misma posición (con una jugada menos por bando: e5 de las negras y ♖g5 de las blancas en un solo golpe. En ella las negras jugaron aquí: 14...., ♖d4? y, después de 15.c3, ♖xd5; 16.exd5, e4; 17.cxd4, exd3; 18.♖d2, ♖f6; 19.♖h-e1+, ♖d8; 20.♖xd3, ♖g7; 21.♖c2, ♖c8; 22.♖a-c1, ♖c4; 23.♖e2, ♖g6; 24.♖f1, ♖g4; 25.♖e3, ♖xc1; 26.♖xc1, ♖xd4; 27.♖xf5 y las negras abandonaron.

- | | |
|----------------|-----------------|
| 16. c3, b4 | 19. exf5, ♖g5 |
| 17. ♖c2, bxc3 | 20. ♖xh7, ♖xc3+ |
| 18. ♖xc3, exf4 | 21. bxc3, ... |



21...., ♖d5?

Grave error. Con 21...., ♖xf5!; 22.♖xf5, ♖f6, con la doble amenaza 23...., ♖xf5 y 23...., ♖xc3+, las negras tendrían contrajuego eficaz.

- | | |
|----------------|--------------|
| 22. gxf4, ♖e7+ | 24. ♖c1, ♖e5 |
| 23. ♖d1, ♖f3+ | 25. f6!, ... |

Esta debió ser la jugada que escapó a los cálculos del gran maestro yugoslavo. Ahora las blancas ganan material y no tendrán dificultades para rechazar el desesperado ataque enemigo.

- | | |
|----------------|-----------------|
| 25...., ♖xf6 | 32. ♖xg5, bxc3+ |
| 26. fxe5, ♖f4+ | 33. ♖c1, dxe5 |
| 27. ♖b2, ♖d2 | 34. ♖e3, ♖h5 |
| 28. ♖b5+, axb5 | 35. ♖xc3, ♖e7 |
| 29. ♖h-f1, ♖d5 | 36. ♖d2, ♖c4 |
| 30. ♖h8+, ♖d7 | 37. ♖b4+, rinde |
| 31. ♖f6, b4 | |

V TORNEO INTERNACIONAL "CIUDAD DE LEÓN"

Victoria del gran maestro Gulko



García Ilundáin, que consiguió completar las normas para el título de maestro internacional.

Con el triunfo del gran maestro Boris Gulko ha terminado el V Torneo Internacional "Ciudad de León", que este año ha alcanzado la categoría "elo" 11. El gran maestro estadounidense Boris Gulko logró arrebatar a su colega español Illescas lo que parecía ya una fácil victoria para éste. Illescas tomó clara ventaja desde las primeras rondas, pues comenzó con 5,5 puntos sobre 6 partidas, pero empató con Yudasín y con Sión—con éste, como antes frente a David García, tras estar al borde de la derrota—y acabó perdiendo con Gulko, en día poco inspirado.

Estos dos jugadores y el también gran maestro ruso, Yudasín, eran los principales favoritos y cumplieron el pronóstico, copando los puestos de vanguardia. El cuarto lugar fue para Romero y el quinto para el campeón nacional juvenil David García Ilundáin, que completó sus normas para la obtención del título de maestro internacional.

Flojas las actuaciones de los grandes maestros Tukmakov y Franco, así como de Magem y discretos resultados de los restantes jugadores españoles.

Jugador	Tít.	Elo	1	2	3	4	5	6	7
1. Gulko (EE.UU.)	G.M.	2.560	•	1	½	1	½	½	1
2. Illescas (España)	G.M.	2.555	0	•	½	1	1	1	½
3. Yudasín (Rusia)	G.M.	2.580	½	½	•	½	1	½	½
4. Romero (España)	M.I.	2.495	0	0	½	•	½	½	½
5. G ^a Ilundáin (España)	—	2.420	½	0	0	½	•	½	½
6. Tukmakov (Ucrania)	G.M.	2.535	½	0	½	½	½	•	1
7. Magem (España)	M.I.	2.515	0	½	½	½	½	0	•
8. Franco (Paraguay)	G.M.	2.520	0	0	½	0	0	1	1
9. De la Villa (España)	M.I.	2.445	½	0	0	0	½	½	½
10. Sión (España)	M.I.	2.400	0	½	0	0	0	1	½

Veamos interesantes partidas de este certamen:

Blancas: **Gulko**
Negras: **Romero**

1. d4, e6 2. c4, ♖b4+

Una idea que popularizó Keres, al final de la década de los años 1930. Guarda algunos puntos de contacto con las defensas nimzoindia y Bogoiindia.

3. ♗d2, ...

Más usual es la réplica 3. ♗d2 y también se juega 3. ♗c3 que, después de 3..., ♗f6 conduciría a la defensa nimzoindia.

3...., c5

Las continuaciones más empleadas son 3..., f5; 3..., ♗f6 y 3..., d5. Con este ataque al centro se renuncia, implícitamente a la pareja de alfiles.

4. a3, ...

Superior a 4. dxc5, ♗f6; 5. g3, 0-0; 6. ♗g2, ♗xc5; 7. ♗g-f3, ♗c6; 8. 0-0, ♗e7; 9. e4, d6; 10. b3, ♗c7; 11. ♗b2, b6; 12. ♗e2, ♗b7; 13. ♗a-c1, ♗a-c8; 14. ♗e1, ♗d7, como ocurrió en la partida Furman-Bronstein (Tallin 1969). Las blancas tienen ventaja de espa-

cio, pero la posición "erizo" de las negras es sólida y el juego terminó en tablas.

4...., ♗xd2+ 7. ♗xd4, 0-0
5. ♗xd2, cxd4 8. e3, d5
6. ♗f3, ♗f6 9. b4, ...

Gulko prefiere desarrollar antes su flanco de dama que el de rey. Anteriormente se había jugado 9. cxd5, ♗xd5; 10. ♗b5, ♗c6; 11. ♗c7, ♗xd2+; 12. ♗xd2, ♗b8; 13. f3, a6; 14. b4, ♗d8; 15. ♗c1, ♗e5; 16. ♗c3, ♗d3+; 17. ♗xd3, ♗xd3; 18. ♗e2, ♗d8 con ligerísima ventaja de las blancas.

9...., a5
10. b5, b6 12. ♗c1, dxc4
11. ♗b2, ♗b7 13. ♗xc4, ♗xg2?!

Una jugada que, por lo menos, es muy dudosa, si no mala. La audaz captura de este peón despeja la columna "g" peligrosamente. Sin duda el maestro internacional español consideró que su alfil cubriría bien la defensa y, además, confiaba que la situación del rey blanco en el centro le brindaría posibilidades de organizar un contraataque.

14. ♗g1, ♗e4



15. ♗xe6!, ...

Golpe táctico que da fuerte impulso al ataque blanco.

15...., ♗g6

Si 15...., fxe6; 16. ♗xg7+!, ♗h8 (a 16...., ♗xg7; 17. ♗xe6+); 17. ♗xe6!, ♗xd2+; 18. ♗xd2, ♗d8+! (si 18...., ♗b-d7; 19. ♗xd7 y, si 18...., ♗e8; 19. ♗xf6, ♗xe6; 20. ♗c8+); 19. ♗xd8!, ... (no 19. ♗e2, por ♗d-d7!) 19....,

8	9	10	Ptos.	S-B
1	½	1	7	-
1	1	½	6,5	-
½	1	1	6	-
1	1	1	5	-
1	½	½	4	-
0	½	0	3,5	16,25
0	½	1	3,5	15
•	½	½	3,5	13
½	•	1	3,5	12,75
½	0	•	2,5	10,50

15. ♖xg7; 20. ♗e6!, ♖f7 (a 20..., ♖g6; 21. ♗g1+!, ♖f5; 22. ♗g7 matel); 21. ♗xf6, ♗f5; 22. ♗e7, ♗d7; 23. e4, ♗g4; 24. f3 con neta superioridad de las blancas.

16. ♗h3, ♗a7 18. bxc6, ♖e7
17. ♗c6!, ♗xc6 19. ♗d4!, ...

Especulando con la fuerza de su peón pasado y muy avanzado, las blancas impedirán que su adversario pueda organizar un activo juego.

19. ..., ♗h5 20. ♗d7, ...

Si 20. ♖xb6, ♗f4; 21. ♗f1, ♗c7; 22. ♗d4, ♗e6 las blancas tendrían ventaja igualmente, pero Gulko eligió la línea más incisiva, con la amenaza 21. c7.

20. ..., ♗c7 21. ♖e5!, ♗d8

Después de 21..., ♖xe5; 22. ♗xe5, el peón blanco decidiría la lucha fácilmente.

22. ♖xh5!, ♖xd7

Si 22..., ♗xh5; 23. ♗xg7, ♖h8; 24. ♗xf7+, ♖g8; 25. ♗g7+, ♖h8; 26. ♗g6+, ganando.

23. ♖xg6!, rinde

Superior a 23. cxd7, ♗xc1+; 24. ♗xc1, ♗xh5, con mayor resistencia.

☆☆☆

LA PARTIDA DECISIVA

Blancas: Illescas
Negras: Gulko

Disputada en la sonda final del torneo, esta partida resultó decisiva para el primer puesto. Illescas, con medio punto de ventaja, jugó con excesiva cautela, conformándose con el empate. Gulko consiguió apoderarse de la iniciativa con 16..., ♗d4! y luego Illescas cometió graves errores en las jugadas 24 y 25. Tras ellos, la presencia de alfiles de distinto color nada pudo ayudar al gran maestro español, ante la ventaja de material de su rival.

1. e4, c5 8. ♗e3, 0-0
2. ♗f3, ♗c6 9. ♖d2, ♗d7
3. d4, cxd4 10. f4, ♗xd4
4. ♗xd4, ♗f6 11. ♗xd4, ♗c6
5. ♗c3, d6 12. ♗f3, e5
6. ♗e2, g6 13. fxe5!l, dxe5
7. 0-0, ♗g7 14. ♗e3, ♖xd2

15. ♗xd2, ♗f-d8 35. ♗b8+, ♗d7
16. ♗a-d1, ♗d4! 36. ♗b7+, ♖c8
17. ♗g5, h6 37. ♗xf7, ♗xf7
18. ♗xf6, ♗xf6 38. ♗xf7, g5
19. ♗d5, ♗g5 39. ♗e8, a6
20. ♗xd4, exd4 40. e6, ♗d8
21. ♗d1, ♗c8 41. e7, ♗xe7
22. ♗xd4, ♗xd5 42. ♖e2, ♖c7
23. ♗xd5, ♗xc2 43. ♖d3, ♖d6
24. ♗d7, ♗xb2 44. ♗g6, ♖c5
25. e5, ♗xa2 45. ♗f5, ♖b4
26. ♗d5, ♗e3+ 46. ♗c8, a5
27. ♖f1, ♗f2+ 47. ♗d7, ♗d6
28. ♖e1, b5 48. ♖c2, ♗xh2
29. g4, ♗f4 49. ♗e8, a4
30. ♗d8+, ♖g7 50. ♗d7, ♗e5
31. ♗d7, ♖f8 51. ♗e8, ♖a5
32. ♗d8+, ♖e7 52. ♗c6, b4
33. ♗b8, ♗b6 53. ♖d3, b3
34. ♗b7+, ♖e8 54. ♖c4, h5

y las blancas abandonaron.

☆☆☆

Blancas: Illescas
Negras: De la Villa

1. ♗f3, d5 4. ♗xc4, e6
2. c4, dxc4 5. d4, a6
3. e3, ♗f6 6. ♖e2, ...

Por inversión de jugadas, se ha llegado a una conocida posición del gambito de dama, en la cual las continuaciones más usuales son 6.0-0 y 6.a4.

6. ..., c5

Otra alternativa es 6..., b5; 7. ♗d3, c5; 8. dxc5, ♗xc5; 9. a3, ♗b-d7; 10. b4, ♗e7; 11. e4, ♗b7; 12. ♗b-d2, ♖c7; 13. ♗b2, ♗c8; 14. 0-0, 0-0; 15. ♗b3, e5; 16. ♗a-d1, ♗f-e8; 17. ♗a5, ♗a8, 18. ♗b1, ♗f8; 19. ♗f-e1, h6; 20. ♗h4, con iniciativa y mayor dominio espacial de las blancas, como ocurrió en la partida Gelfand-Gulko (Linares, 1990).

7. dxc5, ♗xc5 8. 0-0, ♗c6

También se juega 8..., ♖c7; 9. ♗b-d2, o bien 9. a3 y, aun 9. b3, así como 8..., b5; 9. ♗d3, ♗c6; 10. ♗c3, ♗b7, etc.

9. e4, ...

Las alternativas son 9. a3, b5; 10. ♗d3, ♗b7; 11. b4, ♗d6; 12. ♗b2, ♖b8; 13. ♗b-d2, ♗g4; 14. h3, ♗g-e5; 15. ♗e4, ♗xf3+; 16. ♖xf3, ♗h2+; 17. ♖h1, ♗e5, con igualdad, según la partida Portisch-García Palermo (Mar del Plata, 1982).

9...., ♖g4?!

En la partida Gulko-P. Nikolic (Hastings, 1989) se jugó 9..., b5; 10.♗b3, e5; 11.♗e3, ♗xe3; 12.♖xe3, 0-0; 13.♗b-d2, ♖e7; 14.♗a-c1, ♗b7; 15.♖c5, ♗d7; 16.♖c3, ♖f-c8, con igualdad.

10. ♗f4, e5?!

Una jugada dudosa, que debilita casillas centrales y que es lógica consecuencia de la jugada anterior.

11. ♗g5, ♖d6

12. h3, h6 14. ♖d1, ♖e7
13. ♗h4, ♗f6 15. ♗c3, g5

Ante 16.♗d5, las negras optan por este avance que implica un debilitamiento de su ala de rey.

16. ♗d5!, ♗xd5

17. exd5, ♗a5 18. ♗g3, f6

A considerar era 18..., ♗xc4; 19.♖xc4, f6 y las blancas podrían iniciar un juego activo, con 20.♗xe5, fxe5; 21.♗xe5, con fuerte ataque, dada la situación del rey negro en las columnas centrales, ante las amenazas ♗xh8 y ♗e1. Por ejemplo: si 21..., 0-0?; 22.d6+, ♖f7; 23.♖xc5, o bien 21..., ♗f8, 22.♗g3, con las amenazas 23.♗e1 y 23.d6. Interesante sería 21..., ♖xe5!?, ya que, si 22.♗e1?, ♗xf2+; 23.♖xf2, 0-0+!; 24.♖g1, ♖f4, con ventaja, pero, con 22.♖xc5, las blancas tendrían dos peones y un prometedor ataque, a cambio de la pieza sacrificada, al estar mal protegida la posición del rey negro y muy retrasado el desarrollo de este bando.

19. ♗d3, ♗d6



20. ♗d4!, ...

En busca de la casilla "f5", lo que asegura una ventaja posicional a las blancas. Veamos que, si ahora 20..., exd4; 21.♗xd6, ♖xe2+; 22.♗xe2, las blancas tendrían neta superioridad.

20...., h5

21. ♗f5, ♗xf5 23. ♗h2, ♖f7
22. ♗xf5, h4 24. ♗a-c1, b5
25. ♖h1, ...

El dominio posicional de las blancas es claro: controlan la columna abierta, que las negras no pueden disputar, ante el dominio blanco de la casilla "c8". Ahora prepara maniobra f3-♗g1, dando actividad a este alfil.

25...., ♖g7

26. ♗g1, ♗h-b8 27. ♖c2, ...

Prepara la doblada de las torres, reforzando el control de la columna "c".

27...., ♖h6

28. ♖g4, ♖f7 29. f3, ♗b7
30. ♖c6!, ♖e7

Claro está que, si 30..., ♗xc6; 31.dxc6, con la doble amenaza 32.cxb7 y 32.♗xd6. Las blancas continúan acentuando su presión.

31. ♗e3, ♖g7

Ante 32.♖h4+. Ahora penetra la dama en el campo negro, con decisiva fuerza.

32. ♖h5, ♗xc6 33. dxc6, ♗b-b8

Si 33..., ♖c7; 34.♖h7+ y 35.♖h8+, gana.

34. ♗xd6!, ♖xd6

35. ♖h7+, ♖f8 36. ♗g6, rinde

Ante 37.♖f7 mate; si 36..., ♖e6 o ♖e7; 37.♗c5+ decidiría.

☆☆☆

Blancas: Romero

Negras: Sión

1. e4, c5

2. ♗f3, e6 4. ♗xd4, ♗f6
3. d4, cxd4 5. ♗c3, ♗c6
6. ♗xc6, ...

Así se jugó también en la partida Kasparov-Illescas, del último torneo de Linares, cuya apertura aparece extensamente comentada en el número de mayo de 1992, de OCHOxOCHO.

6...., bxc6 10.c4, ♖e3
7.e5, ♗d5 11.♗d3, ♗f5
8.♗e4, ♗c7 12.g4, ♗d4
9.f4, ♗b6 13.♗g2, ♗b7

Illescas jugó aquí 13..., h5 y, después de 14.g5, ♗b7; 15.♗e3!, ♗c2+; 16.♗f2, ♗xe3; 17.♗xe3, ♗xb2+; 18.♗g3, ♗a6; 19.♗a-b1, las blancas obtuvieron clara superioridad.

14. ♗e3, ...

Anteriormente se había jugado 14.b3, ♗d8; 15.♗b2, c5; 16.f5, d5; 17.exd6, ♗xd6; 18.f6, g6; 19.0-0, h5; 20.♗xd6+, con ventaja de las blancas.

14...., ♗c2+
15.♗f2, ♗xe3 16.♗xe3, ♗xe3+

Si 16..., ♗xb2+; 17.♗g3, con la amenaza 18.♗h-b1, las blancas tendrían neta ventaja en el desarrollo de piezas (17..., ♗b6; 18.c5!).

17. ♗xe3, c5 18.♗h-d1, ♗xe4

Especulando con los alfiles de distinto color, como esperanza de salvación en un posible final, pero la ventaja de las blancas en la movilización de sus piezas es abrumadora.

19. ♗xe4, 0-0-0

Si 19..., ♗b8; 20.♗d2, para seguir con 21.♗a-d1.

20. ♗d3, d6?!

Salta a la vista que no hay defensa satisfactoria para las negras, ya que, si 20..., ♗e7; 21.♗a-d1, ♗c7; 22.♗a3!, ♗b8; 23.♗b3+, ♗c8; 24.♗b7, ganando cómodamente (24..., a5; 25.♗a7).

21. ♗a-d1, ♗e7
22.exd6, ♗f6 23.b4!, ...

Así se mantendrá el peón avanzado, ya que, si 23..., cxb4; 24.c5 y 25.c6, ganando.

23...., ♗d4+ 24.♗xd4!, ...

Este sacrificio de la calidad crea una poderosa cadena de peones pasados, que decide la lucha.

24...., cxd4+ 26.c5, ♗c8
25.♗xd4, ♗d7 27.♗b7, rinde

LA SORPRESA DEL TORNEO

Blancas: Sión
Negras: Tukmakov

Una de las grandes sorpresas del torneo fue la actuación del gran maestro Tukmakov. En esta partida se vio superado por el maestro internacional Sión, que le sorprendió con un espectacular ataque combinativo.

1.e4, c5 7.♗e3, a6
2.♗f3, d6 8.♗e2, ♗c7
3.d4, cxd4 9.0-0-0, ♗a5
4.♗xd4, ♗f6 10.♗d3, b5
5.♗c3, ♗c6 11.g4, b4
6.♗c4, e6 12.♗a4, ♗b7?

Mejor era 12..., ♗d7; 13.b3 o bien 12..., d5!?, mientras que la jugada de Taimanov permite entrar en una fuerte maniobra combinativa.



13. ♗xe6!, fxe6 17.f4, ♗f7
14.♗b6, ♗d7 18.♗h-f1, h6
15.b3, ♗c6 19.e5!, d5
16.g5!, ♗g8 20.f5!, hxcg5

Si 20..., exf5; 21.e6, ♗e7; 22.♗h5+ y, si 21..., ♗g6; 22.♗xf5!, con la amenaza 23.♗xf8+ que ganaría la dama.

21.fxe6, ♗xe6 22.♗f5, ♗h6

A 22..., ♗xe5, vendría 23.♗xd5!, ♗xe2; 24.♗g6+, ♗e7; 25.♗c5+, ♗e6; 26.♗f7 mate.

23.♗xd5!, ♗c8 24.♗g4, rinde



EL MUNDO DE LAS APERTURAS

Por el gran maestro Svetozar Gligoric

Nueva idea en la defensa india de rey

Es muy raro que un experto en la defensa india de rey, como el gran maestro John Nunn, se vea desbordado conduciendo las piezas negras. Los aficionados, cuando esto ocurre, se ven sorprendidos y quieren ver y estudiar la línea que ha podido "confundir" a un gran practicante y autor de libros sobre el tema.

La línea que aquí vamos a estudiar ha tenido extrañas olas de cortos periodos de popularidad, durante los más de treinta años de existencia de la "variante Mar del Plata" (inventada por este comentarista, en 1953, en el torneo celebrado en esta bella ciudad-balneario de Argentina)

Wijk aan Zee, 1992

Blancas: Van Wely
Negras: Nunn

- | | |
|-------------|-------------|
| 1. d4, ♖f6 | |
| 2. c4, g6 | 6. ♗e2, e5 |
| 3. ♖c3, ♗g7 | 7. 0-0, ♖c6 |
| 4. e4, d6 | 8. d5, ♗e7 |
| 5. ♗f3, 0-0 | 9. b4!, ... |



Aunque no haya sido la primera idea que cruzó la mente de las blancas (que lo fue 9.♗e1) 9.b4 es el método más ambicioso, pues las blancas no pierden tiempo en tomar precauciones y aceleran sus planes ofensivos en el flanco de dama, dejando a las negras actuar libremente en el otro flanco.

En esta partida principal, el joven maestro holandés emplea una mejora en la jugada

14, que encontró el conductor de las piezas blancas en una casi olvidada partida de 1979, en el libro de J. Nunn.

9...., ♗h5

Las negras utilizan la oportunidad que les brindan para activar su C. R. y dejar vía libre para el avance de su peón "f", en la forma más desagradable para las blancas, ya que éstas tienen que debilitar "f3", a fin de evitar que las piezas negras se instalen en "f4". Por otro lado, las blancas pueden realizar un progreso más rápido en el flanco de dama que en la audaz manera de esta 9ª jugada.

Inferior es 9...., a5, para debilitar la formación de peones de las blancas, ya que contribuye a la apertura de la posición en este flanco, donde las negras tienen malas posibilidades. Ver partida complementaria núm. 1.

Pierde tiempo 9...., h6; 10.♗d2, ♗e8; 11.c5, f5; 12.f3!?, f4; 13.♗c4, con presión de las blancas, que fue más eficaz que el contrajuego negro en el ala de rey, en la partida Estévez-Ibáñez (Campeonato de Cuba, de 1989).

Prematura es 9...., c6; 10.♗e1, cxd5; 11.cxd5, ♗e8; 12.♗e3, f5; 13.f3, f4; 14.♗f2, g5; 15.♖c1, ♖f7; 16.a4, ♗d7; 17.a5, h5; 18.♗b5 y la apertura de la columna "c" fue favorable a las blancas, en la partida Van Wely-Skripchenko (Bad Mondorf, 1991).

Menos emprendedoras son 9...., ♗e8 y 9...., ♗d7, como nos muestra la Partida núm. 2.

10. g3, ...

Este debilitamiento del ala de rey y la

pérdida de un tiempo viene a ser necesario para impedir que el caballo negro se instale en la activa casilla de "f4". Menos comprometedor para las blancas e, igualmente, continuación menos peligrosa para las negras es **10.♟d2** -ver partida núm. 3-, mientras que para la jugada **10.♟b3**, que representa una idea bastante similar, véase la partida núm. 4.

Jugable es el plan de continuar con el avance de los peones del ala de dama inmediatamente. Para **10.c5**, ♠f4; 11.♠xf4, exf4; 12.♠c1, h6; 13.♠d2 ver la partida núm. 5; para 13.h3 ver partida núm. 6 y, para **10.c5**, h6 (o bien 10..., f5 o 10..., a5) ver la partida núm. 7.

10...., f5

Menos consistente es 10..., h6?!; 11.♠d2, ♠h3; 12.♠e1, f5; 13.exf5, ♠f4?; 14.gxf4, exf4; 15.f6, ♠xf6; 16.♠d-e4, ♠f5; 17.♠h1, ♠d7; 18.♠g4, ♠xg4; 19.♠xg4, con posición ganadora para las blancas, Hergott-Coleman (Campeonato de Gran Bretaña, 1987).

11.♠g5, ...

Menos clara es 11.c5, ♠f6; 12.♠d2, g5!; 13.exf5, ♠xf5; 14.♠d-e4, h6; 15.cxd6, cxd6; 16.♠xf6+, ♠xf6; 17.♠e4, ♠d4; 18.♠g4, ♠g7; 19.♠e3, ♠e7; 20.♠c1, ♠xg4; 21.♠xg4, ♠f7; 22.♠xd4, exd4; 23.♠e6, ♠xe6; 24.dxe6, ♠a-e8; 25.♠xd6, ♠xe6; 26.♠xb7, ♠b6; 27.♠c5, ♠xb4; 28.♠d3, ♠a4; 29.♠d2, ♠a3; 30.♠d1, ♠f3; 31.♠c-d2, ♠f5, con un final equilibrado, Ricardi-Schwanek (Buenos Aires, 1990). Para la continuación similar **11.♠d2**, que evita el debilitamiento del ala de rey, véase la partida núm. 8.

11...., ♠f6

El orden de jugadas con 11..., h6; 12.♠e6, ♠xe6; 13.dxe6, ♠f6; 14.f3, f4; 15.♠5!?, d5; 16.exd5, ♠fxd5; 17.♠xd5, ♠xd5; 18.♠c4, conduce a tablas, como ocurrió en la partida Donaldson-Markzon, (Nueva York, 1991).

12.f3, ...

Si 12.exf5, ♠xf5 (o 12..., gxf5; 13.♠b3, h6; 14.cxd6, cxd6; 15.♠e6, ♠xe6; 16.dxe6, d5; 17.♠d1, d4; 18.♠a3, ♠c8; 19.b5, ♠e8, con posibilidades para ambos bandos, Yrjola-Gudmundsson, Reykjavik 1986); 13.♠g-e4, a5; 14.b5, ♠xe4; 15.♠xe4, ♠d4; 16.f3, ♠f5; 17.♠d3, ♠d7; 18.♠e3, ♠a-e8; 19.♠f2, ♠e7; 20.♠b1, b6; 21.♠h1, ♠xe4; 22.♠xe4,

♠f5; 23.♠d2, ♠e-f7; 24.♠b-f1, ♠xe3; 25.♠xe3, ♠h3; 26.♠g1, ♠h6; 27.♠d3, ♠g5; 28.♠e2, ♠g7; 29.♠f-f2, ♠h8; 30.♠e1, h5; 31.♠f1, ♠d7; 32.♠g2, ♠h6; 33.h4, ♠h3; 34.♠f2 y tablas, Kuzmin-Taimanov (Harkov, 1967).

12...., f4

Las negras ganan espacio en el flanco de rey y crean algunas contraamenazas.

Menos consistente es **12...., a5**; 13.bxa5, ♠xa5; 14.♠e3, ... (o 14.♠b3, b6; 15.♠d2, ♠e8; 16.♠g2, ♠a8; 17.a4, h6; 18.♠h3, fxe4; 19.fxe4, ♠xh3+; 20.♠xh3, ♠d7; 21.a5, bxa5; 22.♠b5, ♠c5; 23.♠f-b1, a4; 24.♠e3, ♠b3; 25.♠xa4, ♠xa4; 26.♠xa4, ♠d4; 27.♠g4, con ventajoso juego para las blancas, Van Wely-De Jong, (Wijk aan Zee II, 1990) 14..., ♠h6; 15.♠h1, f4!; 16.gxf4, ♠xf5; 17.fxg5, ♠h5; 18.c5, ♠h3; 19.♠g1, ♠c8; 20.♠b3, con superioridad blanca, Finegold-Renet (Groninga, 1991).

Interesante es **12...., ♠e8!?**; 13.c5!?, h6; 14.cxd6, ♠xd6; 15.♠e6, ♠xe6; 16.dxe6, ♠xb4; 17.♠b3, ♠xb3; 18.axb3, a6; 19.♠e3, ♠c6; 20.exf5, gxf5; 21.♠d3, e4; 22.fxe4, ♠g4; 23.♠d2, ♠a-d8; 24.♠d5, ♠xa1, con juego ganador, Van Wely- Pieterse (Campeonato de Holanda, 1991).

Si **12...., ♠h8**; 13.♠e3, ♠e-g8; 14.♠d2, ♠e7; 15.c5!, h6; 16.♠e6, ♠xe6; 17.dxe6, ♠xe6; 18.♠b5, ♠e8; 19.cxd6, cxd6; 20.♠a-c1, fxe4; 21.fxe4, ♠xf1+; 22.♠xf1, g5; 23.♠xa7, ♠g-f6; 24.♠g2, con mejores perspectivas para las blancas, Bukic-Nemet (Yugoslavia, 1981).

Una importante alternativa es **12...., c6** (o 12..., h6) que veremos en la partida núm. 9.

13.♠g2!, ...

La continuación más conocida aquí es la acción del peón con **13.c5**, que estudiaremos en la partida núm. 10.

Si **13.g4**, h5! y, si **13.b5**, h6 (demasiado ambiciosa es 13..., ♠e8; 14.♠e6, ♠xe6; 15.dxe6, ♠c8; 16.♠d5, ♠xe6; 17.♠xe7+, ♠xe7; 18.♠d5+, ♠h8; 19.♠xb7, ♠f6; 20.♠d2, h5!; 21.♠g2, g5; 22.♠a5, ♠f-c8; 23.♠a-e1, con posibilidades para ambos bandos, Ghitescu-Uhlmann (Berlín, 1982); 14.♠e6, ♠xe6; 15.dxe6, fxe4; 16.hxg3, ♠c8!; 17.♠d5, ♠xe6; 18.♠xc7, ♠h3; 19.♠xa8, ♠xg3+; 20.♠h1, ♠xe4!; 21.fxe4, ♠h3+; 22.♠g1, ♠g3+ y tablas, Pachman-Taimanov (La Habana, 1967).

La jugada precautoria **12.♠g2** fue subestimada durante un largo periodo de tiempo y después de haber sido ensayada una vez en 1979 hubo que esperar hasta 1991 para volver a ser jugada pocas veces

más. De hecho, no hay nada más natural para las blancas aquí, para proteger las casillas de su tercera línea y, además, apartar al rey de la expuesta diagonal a7-g1, así como ofrecer la oportunidad de retirarse al caballo de "g5", si fuera útil, vía "h3".

13. ..., ♖h8!

Las negras copian la jugada blanca apartando al rey de la diagonal a2-g8 a la vez que deja libre la casilla "g8" libre para el pasivo caballo de "e7".

Inferior es 13. ..., fxc3; 14. hxc3, ♕h5; 15. ♖h1, h6; 16. ♕e6, ♕xe6; 17. dxe6, c6; 18. ♕e3, ♖c7; 19. ♖d2, ♖h7; 20. ♖a-f1, ♕g8; 21. f4, exf4; 22. gxf4, ♕h-f6; 23. f5, con muy fuerte presión de las blancas, Ghitescu-Milu (Bucarest, 1991).

Jugable es 13. ..., c6; 14. ♖b1!, ♕e8; 15. c5, h6; 16. ♕h3, cxd5; 17. ♕xd5, dxc5; 18. ♕xe7+, ♖xe7; 19. bxc5, ♕e6 (no 19. ..., ♖xc5; 20. ♖b3+ y 21. ♕a3); 20. ♕a3, ♕f6; 21. ♕f2, fxc3; 22. hxc3, ♖f-d8; 23. ♖c1, ♖f7; 24. ♕g4!, ♕xg4; 25. fxc4, ♖d7; 26. ♕c4, ♕xc4; 27. ♖xc4+, ♖h8; 28. ♕c1, ♖f8; 29. ♖xf8+, ♖xf8; 30. ♖e2, ♖c6; 31. ♖b3, tablas, Finegold-Kaminski (Groninga 1991)



14. c5!, ...

Las blancas acentúan su presión sobre el punto "e6". Esta jugada, aquí, es una novedad (aunque la idea es bien conocida) y significa una mejora, respecto a la menos activa 14. ♖b1, ♕e8; 15. ♕h3, ♕f6; 16. ♕f2, h5; 17. gxf4!, exf4; 18. ♕b5, g5; 19. ♕b2, ♕g6; 20. ♖h1, ♕xb2; 21. ♖xb2, ♕e5; 22. ♖d4, ♖f6; 23. ♖g1, a6, con peligroso contrajuego de las negras en el flanco de rey, donde disponen de una eficiente mayoría de peones, como en la partida G. García-Marjanovic

(Banja Luka, 1979). Después de 24. ♕c3?, ... (mejor era 24. ♕a3, ♖g8; 25. c5, intentando 26. ♕c4) 24. ..., ♖g8; 25. ♕c-d1, ♖g7; 26. ♕d3, g4; 27. ♕xe5, dxe5; 28. ♖c3, ♕d6; 29. c5, ♕f7; 30. ♖d2, ♕d7; 31. ♕f2, g3 y el ataque negro es irresistible.

14. ..., h6!

Las negras entran en complicaciones desfavorables, pero era muy difícil calcular las consecuencias. La alternativa de mover uno de los caballos de la diagonal de la dama (d8-h4) no tiene aspecto de ser una activa y mejor solución.

15. cxd6, ...

Este cambio de peones disminuye las esperanzas de capturar el peón que aparecerá en "e6".

15. ..., ♖xd6!

Las negras aprovechan su oportunidad, con la esperanza de ganar material. Después de 15. ..., cxd6; 16. ♕e6, ♕xe6; 17. dxe6, d5; 18. exd5, ♕exd5; 19. ♕xd5, ♕xd5; 20. ♕c4!, ♕xb4; 21. ♖b1, las blancas alcanzarían mejor posición.

También 15. ..., hxc3; 16. dxe7, ♖xe7; 17. g4!, ♖xb4; 18. ♕b5 daría la iniciativa a las blancas.

16. ♕b5, ♖b6

La única buena posibilidad para las negras es tratar de controlar la casilla "e6". Después de 16. ..., ♖d8; 17. ♕e6, ♕xe6; 18. dxe6, ♖c8 las blancas defenderían fácilmente su expuesto peón de "e6", con posición superior.

17. a4!, ...

Ahora es el turno de las blancas para mostrar el exitoso camino que supera las complicaciones.

(ver diagrama)

17. ..., ♕fxd5!

Con este contrasacrificio las negras obtienen una casilla de escape, "f6", para su dama. La clave del sacrificio de pieza de las blancas era que, en caso de 17. ..., hxc3; 18. a5, ♖a6; 19. ♕xc7, ... (igualmente fuerte era 19. ♕a3!, ♖b8; 20. ♖c1!, con colosal presión) 19. ..., ♖d6; 20. ♕xa8, ♕d7, las blancas



tendrían la réplica 21. ♖c7!, ♙xc7; 22. d6, manteniendo la ventaja de material, mientras que 20..., ♗e-g8! podría ser replicada con 21. ♙c2, ... (no 21. ♖a3, ♙b8!, con fuerte contrajuego) 21..., ♗d7; 22. ♙c7!, ♙xb4; 23. ♖a3, ♙d2; 24. ♗xf8, etc. También 17..., c6; 18. d6 sería favorable a las blancas.

18. exd5, hxg5 20. ♖xc7, ♙b8
19. a5, ♙f6 21. g4, ...

Es necesario evitar los serios problemas que tendrían las blancas tras 21. ♖b2, ♗f5! o 21. d6, ♗f5; 22. d7, ♗xd7; 23. ♙xd7, ♙f7!

21. ..., ♗d7

Si 21..., e4; 22. ♖a2, con ventaja de las blancas.

22. b5, ...

Así gana fuerza la amenaza 23. d6, al no tener el caballo negro la casilla "c6".

22. ..., ♙f-c8?!

De nuevo, 22..., e4 sería neutralizada satisfactoriamente con 23. ♖a2.

23. d6, ♗g8
24. ♖a2, ♗h6 25. ♗d2, ...

Disponiéndose a proteger su poderoso peón "d" con suficientes fuerzas.

25. ..., ♗f7 26. ♗c4, ...

La partida es claramente favorable a las blancas; de ahí que Nunn tratara en sus próximas jugadas, infructuosamente, de encontrar una reacción salvadora.

26. ..., e4
27. fxe4, ♗e5 32. ♗xg7+, ♙xg7
28. ♗e2, ♙f8 33. ♙c1!, ♗xg4?!
29. ♗b2, ♙f7 34. ♗xg4, ♙xf1
30. ♗d5!, f3+ 35. ♙xf1, ♙f8+
31. ♗xf3, ♗c4 36. ♙e1, rinde
☆☆☆

PARTIDAS COMPLEMENTARIAS

Partida núm. 1

Berlín, 1971
Blancas: Gligoric
Negras: Donner

1. d4, ♗f6 6. ♗f3, e5
2. c4, g6 7. 0-0, ♗c6
3. ♗c3, ♗g7 8. d5, ♗e7
4. e4, d6 9. b4, a5?!



O bien 9..., ♗d7!?; 10. a4!?, ... (10. ♗d2) 10..., a5; 11. ♖a3, axb4; 12. ♗xb4, ♗c5; 13. ♗d2, ♗d7; 14. a5, ♗c8; 15. ♗b3, ♙e7; 16. ♗f3, b6; 17. ♖e1, ♗a6; 18. ♖a3, bxa5; 19. ♗xa5, ♗b6; 20. ♖e2, ♗b8; 21. ♗b4, ♗a6; 22. ♖a3, ♗b8; 23. ♗b4 y tablas, en la partida Petrosian-Stein (Moscú, 1969).

10. bxa5, ...

Igualmente jugable es 10. ♖a3, axb4 (si 10..., ♗h5; 11. g3, f5; 12. ♗g5, ♗f6; 13. c5, h6; 14. cxd6, cxd6; 15. ♗e6, ♗xe6; 16. dxe6, fxe4; 17. bxa5 con mejor juego de las blancas, Taimanov-Ciocaltea, Moscú 1956); 11. ♗xb4, ♗d7; 12. a4, ♗h6; 13. ♙b3, ♙h8; 14. ♖f-d1, b6; 15. a5, ♗c5; 16. ♙b2, ♗a6; 17. axb6, cxb6; 18. ♖a3, f5; 19. ♖d-a1, fxe4; 20. ♗xc5, bxc5; 21. ♗xe4,

♖b8; 22.♖b3, con ligera ventaja de las blancas, Tisdall-I. Sokolov (Preston, 1989).

10.... ♖xa5!?

Profunda resistencia ofrece el bloqueo 10.... c5; 11.♗d2, ... (si 11.dxc6, bxc6; 12.♖b1, ♖xa5; 13.a4, c5; 14.♗g5, ♗e6; 15.♗d2, h6; 16.♗xf6, ♗xf6; 17.♗g4, ♗xg4; 18.♗xg4, h5; 19.♗e2, ♖a7; 20.♖b2, ♗c6; 21.♖f-b1, ♗d7; 22.♗f1, ♗g5; 23.♗e3, ♗xe3; 24.fxe3, ♗b4; 25.♖d2, ♗e7 con juego bastante igualado, Ahmilovskaya-Ubi-lava, Palma de Mallorca, 1989); 11.... ♖xa5; 12.♗b3, ♖a6; 13.a4 y ¡tablas!, Grivas-Badea (Novisad, 1990).

11.♗d2, ...

Menos consistente es 11.♗d2, ♖a8; 12.a4, ♗d7; 13.♗e1, f5; 14.♗d3, fxe4; 15.♗xe4, ♗f6; 16.f3, c6; 17.♗d-f2, ♗f5; 18.♖b1, c5; 19.♗d3, ♗xe4; 20.♗xe4, ♗f6; 21.♖e1, ♗g5, con contrajuego, Martin-Holland (Londres 1989).

11.... ♗d7

O bien 11.... ♖a8; 12.a4, b6; 13.♗b3, ♗e8; 14.a5, bxa5; 15.♗xa5, ♗d7; 16.c5, con iniciativa de las blancas, Martin-McFarland (Inglaterra, 1991).

12.♗b3, ♖a8

13.a4, f5

14.f3, ...

Menos preciso sería 14.♗a3, fxe4!; 15.♗xe4, ♗f5.

14.... f4

15.♗a3, g5

16.c5, ♗f6

17.cxd6, cxd6

18.♗d2!, ♗g6

19.♗c4, ♗e8

20.♗b3, ♖f7

21.♗b6!, ...

Este es el punto final a las esperanzas de un contraataque negro en el flanco de rey.

21.... ♗f6

22.♗xd8, ♗xd8 23.♖f-b1, ...

No es clara 23.♗xd6, ♗xd6; 24.♗xd6, ♗b6+; 25.♗h1, h5.

23.... ♖a6

24.♗b4, ♗d7

25.a5, ♗e7

26.♗a3, ♗xa5

27.♗xa5, ♖xa5

28.♖xb7, ♗c8

29.♖b-b1!, h5

30.♗b4, ♖xa1

31.♖xa1, g4

32.♖a8, ♖f8

33.♖b8, gxf3

34.gxf3, ♗f7

35.♖b7, ♗f6

36.♗b5, ♗e7

37.♗a3, ♖g8+

38.♗f2, ♗d8

39.♗c4, ♖g6

40.♗f1, ♗h7

41.♗a5+, ♗e8

42.♖xd7, ♗xd7

43.♖h3+, ♗e7

44.♗xc8, rinde

☆☆☆

Partida núm. 2

Virovitica, 1978

Blancas: E. Bukic

Negras: F. Portisch

1.d4, ♗f6

2.c4, g6

3.♗c3, ♗g7

4.e4, d6

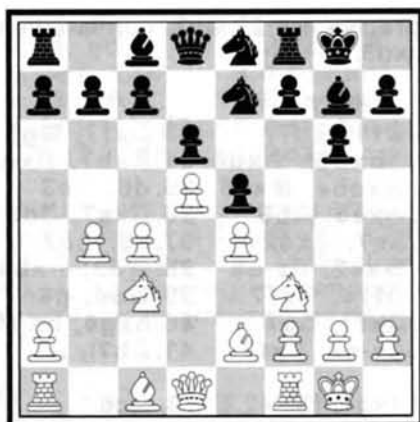
5.♗f3, 0-0

6.♗e2, e5

7.0-0, ♗c6

8.d5, ♗e7

9.b4, ♗e8!?



Las negras renuncian, de momento, a continuaciones activas, a fin de guardar sus piezas emplazadas en casillas "seguras". Otra alternativa parecida es 9.... ♗d7; 10.c5!?, f5; 11.cxd6, cxd6; 12.♗d2, ♗f6; 13.b5, ♗h6; 14.♗d3, fxe4; 15.♗dxe4, ♗xc1; 16.♖xc1, ♗f5; 17.♗d2, ♗c8; 18.♗xf6+, ♖xf6; 19.♗xf5!?, gxf5; 20.♗h1, ♗g6, con buen contrajuego, Flear-Mestel (Bath, 1987).

Después de 9.... ♗d7; 10.♗d2, f5; 11.♗g5, ♗f6; 12.f3, c6, se llega a una posición parecida a la de la partida principal, mientras que, si 10.♖b1, f5; 11.♗d2, f4; 12.c5, g5?!, 13.♗g4!, ♗f6; 14.♗xc8, ♖xc8; 15.f3, h5; 16.♗a3, ♖f7; 17.b5, ♗f8; 18.♗b3, ♖g7; 19.b6! y la acción blanca sobre el ala de dama es más rápida, Chorbatzoglou-Sarikakis (Hania, 1991).

10.c5, ...

Interesante es 10.♗d2, f5; 11.f3, ♗h6!?, 12.♗b3, ♗xc1; 13.♖xc1, f4; 14.c5, g5;

15.a4, h5; 16.a5, con posibilidades para ambos bandos, Schmidt-Andersen (Niza, 1974), pero es algo mejor 11.a4, ♖f6; 12.a5, f4; 13.c5, como en la partida Malich-Schmitz (R.D.A., 1968).

- | | |
|--------------|---------------|
| 10...., f5 | 15.a4, g5 |
| 11.♖d2!, ♗f6 | 16.♗b5, ♗e8 |
| 12.f3, ♗h6 | 17.cxd6, cxd6 |
| 13.♗c4, ♗xc1 | 18.a5, ♗g6 |
| 14.♗xc1, f4 | 19.♗b3, ... |

Más fuerte era 19.♗e1, para seguir con ♗f2.

- | | |
|-------------|---------------|
| 19...., h5 | |
| 20.h3, ♗h8 | 22.♗f-c1, ♗h4 |
| 21.♗c2, ♗g8 | 23.♗c3, ... |

Más precisa era 23.♗b2, con la amenaza 24.♗cxd6.

- | | |
|-----------------|---------------|
| 23...., ♗e7 | |
| 24.♗f1, ♗d7? | 33.♗xf7, ♗g8 |
| 25.♗bxd6!, ♗xd6 | 34.♗xb7, ♗xg2 |
| 26.♗xe5+, ♗xe5 | 35.d6, ♗e3 |
| 27.♗xe5, ♗b5 | 36.♗xa7, ♗d8 |
| 28.♗c7, ♗xe2+ | 37.e5, ♗c2 |
| 29.♗xe2, ♗a-e8 | 38.♗d3, ♗xb4+ |
| 30.♗f7+, ♗xf7 | 39.♗e4, g4 |
| 31.♗xf7, ♗g7 | 40.hxg4, hxg4 |
| 32.♗c-c7, ♗xf7 | 41.♗b7!, ... |

No 41.fxg4, f3!; 42.♗xf3, ♗c6.

- | | |
|-------------|---------------|
| 41...., ♗c6 | 42.♗c7!, ♗xe5 |
|-------------|---------------|

Si 42...., ♗xa5; 43.♗d5 y 44.e6, gana.

- | | |
|---------------|----------------|
| 43.♗xe5, gxf3 | |
| 44.♗c3!, ♗e8+ | 50.♗a2, f3 |
| 45.♗d5, f2 | 51.a6, ♗e2 |
| 46.♗f3, ♗a8 | 52.♗a3, f2 |
| 47.♗e6!, ♗e8+ | 53.♗f3+, ♗g6 |
| 48.♗d7, ♗e4 | 54.a7, ♗a2 |
| 49.♗xf2, ♗f7 | 55.♗xf2, rinde |

☆☆☆

Partida núm. 3

Teeside, 1975

Blancas: Keene

Negras: Kavalek

- | | |
|------------|---------------|
| 1.♗f3, d6 | 6.♗e2, e5 |
| 2.d4, ♗f6 | 7.0-0, ♗c6 |
| 3.c4, g6 | 8.d5, ♗e7 |
| 4.♗c3, ♗g7 | 9.b4, ♗h5 |
| 5.e4, 0-0 | 10.♗d2!?, ... |



- | | |
|-------------|---------------|
| 10...., ♗f4 | 11.♗f3!?, ... |
|-------------|---------------|

Jugable es 11.a4, primeramente.

- 11...., f5

Las negras no tienen confianza en la línea 11...., ♗d3; 12.♗a3, a5; 13.bxa5, ♗xa5.

- | | |
|---------------|-------------|
| 12.a4, g5! | |
| 13.exf5, ♗xf5 | 14.g3, ♗h3+ |

Arriesgado es 14...., ♗d4!; 15.gxf4, ♗xf3+ (la alternativa es 15...., exf4); 16.♗xf3!, ... (mejorando 16.♗xf3) 16...., e4?! (indicado era 16...., exf4; 17.♗b2, g4; 18.♗h1! con contrajuego por el material sacrificado); 17.♗xg5!, ♗xc3; 18.♗a3, ♗g7; 19.♗g3 y las negras abandonaron, Martin-Britton (Inglaterra, 1991).

- | | |
|--------------|-------------|
| 15.♗g2, ♗d7! | 16.♗b3, ... |
|--------------|-------------|

La clave de la jugada 15 de las negras es que, si 16.♗g4, ♗xf2! y, si 16.♗d-e4?, ♗d4; 17.♗h5, ♗f4+; 18.gxf4, ♗h3+; 19.♗h1, g4, con ataque decisivo.

- | | |
|---------------|---------------|
| 16...., ♗d4 | 21.♗b3, ♗e7 |
| 17.♗xd4, exd4 | 22.♗a2, ♗f5 |
| 18.♗b5, c6 | 23.f3, d3 |
| 19.♗a3, ♗xf3! | 24.fxg4, ♗e4+ |
| 20.♗xf3, g4 | 25.♗f3, ♗g1 |

Mejor que 25...., ♗xg4; 26.♗xd3.

- | | |
|---------------|---------------|
| 26.♗xd3, ♗xd3 | 28.♗xg1, cxd5 |
| 27.♗xd3, ♗xd3 | 29.cxd5, ♗e8 |

y aquí se acordaron Tablas.

El próximo mes ofreceremos las restantes Partidas Complementarias mencionadas en este trabajo. ♣

CURIOSA COINCIDENCIA EN DOS FINALES

Ocurrió en 1929 y 1949

Por Pablo Morán

Partidas gemelas existen muchas en el amplio mundo del ajedrez, pero la similitud suele encontrarse en el medio juego, pues en la apertura no debe considerarse. Y si bien partidas similares o casi iguales, con idénticos temas combinativos hay muchas, en finales heterogéneos son muy escasas.

El antiguo campeón de Vizcaya y de Castilla, José Ramón Arrupe, nos facilitó recientemente un caso del que fue protagonista. Se trata de una partida que jugó allá por el ya lejano año de 1949 con el gijonense Luis Álvarez del Monte, en un "match" telefónico entre Gijón y Bilbao. Señalemos que el rival de Arrupe emigró años después a Uruguay, donde se proclamó campeón de dicho país y a quien representó en las Olimpiadas de Varna, 1962 y Tel-Aviv, 1964.

Veamos en primer lugar una partida de Euwe y Capablanca:



Carlsbad, 1929
Nimzoindia

Blancas: **Euwe**
Negras: **Capablanca**

- | | |
|-------------|---------------|
| 1. d4, ♖f6 | 4. ♖c2, d5 |
| 2. c4, e6 | 5. a3, ♙xc3+ |
| 3. ♙c3, ♙b4 | 6. ♖xc3, dxc4 |

- | | |
|----------------|------------------|
| 7. ♖xc4, 0-0 | 16. 0-0, a5 |
| 8. ♙g5, c6 | 17. ♖ab1, axb4 |
| 9. ♙f3, ♙bd7 | 18. axb4, ♙d7 |
| 10. e3, ♖a5+ | 19. ♙d3, ♙fd8 |
| 11. b4, ♙d5 | 20. ♖c3, ♙e8 |
| 12. ♖c2!, h6 | 21. ♖c5, ♙f8! |
| 13. ♙c4, ♙d6 | 22. ♖a1, ♖xc5 |
| 14. ♙xf6, ♙xf6 | 23. cxc5, ♙e7 |
| 15. e4!, ♙e7 | 24. ♖fb1!, ♖xa1! |

25. ♖xa1, ♘c8 30. ♖a7, ♗d7
 26. ♗f1, e5 31. ♖b6+, ♗c7
 27. ♖xe5, ♖xd4 32. ♖a6!, ♖d6
 28. ♗e2, f6 33. ♖xc8, ♗xc8
 29. ♖c4, ♖d8 34. cxd6, bxa6

Y el final quedó completamente perdido para Capablanca, pero logrará salvarlo gracias a las imprecisiones de su adversario.

35. ♖c7+, ♗b8
 36. ♖xc6, ♗b7 40. ♖xh6, ♗d4
 37. ♖c7+, ♗b6 41. ♗f3, a5
 38. ♖xg7, ♖xd6 42. ♗f4, a4
 39. ♖g6, ♗c5 43. ♖h5?, ...

Era necesario 43. ♖h3, y si 43..., ♖a6; 44. ♖a3, ♗c4; 45. h4! y el blanco debe ganar.

43..., ♖a6
 44. ♖d5+, ♗c3 47. f4, a1=♗
 45. ♖d1, a3 48. ♖xa1, ♖xa1
 46. ♗f5, a2 49. ♗xf6, ...

Ahora el rey negro se encuentra cerca del centro del tablero, lo que le permitirá empatar.

49..., ♖a6+! 50. ♗f5, ...

Igual se lograba el empate con 50. ♗e5, ♖a5+; 51. ♗e6, ♗d4; 52. f5, ... -si 52. e5, ♗e4; 53. ♗f7 también da tablas- 52..., ♖a6+; 53. ♗e7, ♗e5; 54. ♗f7, ♗xe4; 55. g4!, ♗e5; 56. h4, ♗f4; 57. f6, ♗xg4 y tablas.

50..., ♗d4
 51. e5, ♗d5 52. g3, ...

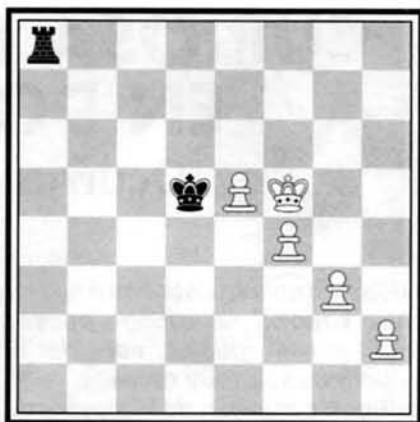
O 52. g4, ♖a8; 53. g5, ♖f8+; 54. ♗g4!, ♗e4; 55. g6, ♖xf4!; 56. ♗g5, ♗xe5; 57. h4, ♖xh4; 58. ♗xh4, ♗f6; 59. ♗h5, ♗g7 tablas.

52..., ♗a8!
 53. ♗f6, ♖a6+ 54. ♗f5, ♖a8

Y se acordaron tablas.

(verdiagrama)

Una probable continuación podría ser, según Tartakower, la siguiente; 55. h4, ♖g8; 56. ♗f6, ♖xg3; 57. e6! (no 57. h5?, ♖h3!; 58. ♗g5, ♗e6 y gana) ♖g4; 58. f5, ♖xh4; 59. e7, ♖e4; 60. ♗f7, ♗d6; 61. f6, ♗d7 y tablas.



☆☆☆

"Match" telefónico
 Bilbao-Gijón, 1949
 Eslava

Blancas: L. Álvarez (Gijón)
 Negras: J. R. Arrupe (Bilbao)

1. d4, d5
 2. c4, c6 5. a4, ♖f5
 3. ♖f3, ♖f6 6. ♖e5, e6
 4. ♖c3, dxc4 7. g3, ...

Una continuación poco conocida, pero que encierra una bella idea de sacrificio.

7..., ♖b4
 8. ♖g2, ♖e4 9. 0-0, ...

Un sacrificio dudoso pero muy interesante.

9..., ♖xc3
 10. bxc3, ♖xc3 11. ♖a3, ...

Sacrificando la calidad para impedir el enroque negro.

11..., ♗xd4 12. ♖xc4!, ♗xc4

Muy peligrosa era 12..., ♖xa1; 13. ♗b3! y si 12..., ♗xd1; 13. ♖axd1, ♖d7; 14. ♖d6+ se recupera material con ventaja.

13. ♗d6, ♖f6 14. ♖fd1, e5

Intentando ♗e6 y ♖e7.

15. ♗c7!, ♗a6 16. ♖ab1, b5

No 16..., ♖xb1; 17. ♗c8+, etc.

17. ♖xb5, ...

Más fuerte era 17.axb5, ♖b6 -si 17..., ♖xa3; 18.♙xc6+, ♙xc6; 19.♖xc6+, ♖e7; 20.♖b7+, ♖e8; 21.♖xa8+, ♖e7; 22.♖h8 y no se puede 22..., ♙xb1 por 23.♖d8+ y mate a la otra- 18.♖d6 con presión continua. Tampoco era posible 18..., ♙xb1; 19.♙xc6+, ♙xc6; 20.♖d7 mate. Y en caso de 17..., ♖c8; 18.♖c8+, ♙xc8; 19.axb5 y la situación negra es crítica.

17...., cxb5

18. ♙xa8, ♖b6



19. ♖xb8+l, ...

Un sacrificio de dama con el que se recupera todo el material entregado.

19...., ♖xb8

20. ♙c6+, ♙d7 23. ♙a6+, ♖c7
21. ♙xd7+, ♖d8 24. ♙d6+, ♖b6
22. ♙xb5+, ♖c8 25. ♙xb8, ♖xa67

Según el conductor de las piezas negras esto es un error. Con 25..., ♖xb8 la posición era de tablas claras.

26. ♖b1, ♖d8

Mejor ♖e8.

27. ♖b5, e4

28. ♙e5, ♙xe5 29. ♖xe5, ...

Y se llegó a un final en el que el blanco está muy superior, pero no sabrá aprovechar su ventaja.

29...., ♖d4

30. ♖e7, ♖xa4 32. ♖xg7, h4
31. ♖xf7, h5 33. ♖g2, ♖c4

34. ♖g4, h3+

35. ♖xh3, ♖b5

36. ♖g5+, ♖c5

37. ♖g4, ♖c4

38. ♖g5+, ♖c5

39. ♖g7, a5

40. ♖e7, a4

41. ♖xe4, ...

Y ya tenemos un final similar al de la partida Euwe-Capablanca.

41...., ♖c4

42. ♖e8, a3

43. ♖b8+, ♖a4

44. f3, ...

El blanco está jugando muy débilmente el final.

44...., ♖b4

45. ♖a8+, ♖b3 46. ♖xa3+, ...

No hay más remedio que sacrificar la torre.

46...., ♖xa3

Y estamos en el final de torre contra cuatro peones.

47. e4, ♖b3

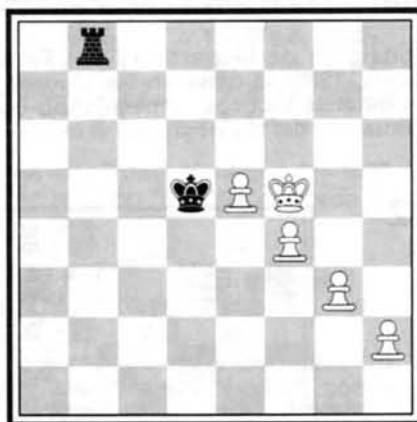
48. ♖g4, ♖c4 49. f4, ...

Era preferible avanzar el peón h, que es el más alejado.

49...., ♖c5

50. e5, ♖d5

51. ♖f5, ♖b8



Y en este momento la partida se suspendió, correspondiéndole a Miguel Albareda dictaminar el resultado. Su veredicto fue de tablas, pues es prácticamente la misma posición que la Euwe-Capablanca, con la única diferencia de estar la torre en b8 en la primera y en a8 en la segunda, diferencia que no tiene ninguna importancia para el resultado de este final.

PROBLEMAS

NIVEL 1

No debe ofrecer excesiva dificultad la resolución de los problemas de este grupo a los jugadores de primera categoría, pero sí será interesante para éstos tratar de resolverlos a "golpe de vista", en dos o tres minutos a lo sumo. Para los de segunda categoría, calculamos como tiempo bueno para hallar la línea ganadora de cuatro a seis minutos; unos nueve o diez, para los jugadores de tercera categoría, y un máximo de doce minutos, para el aficionado.

En todo caso, un buen aperitivo para afrontar los siguientes niveles.

4.201

**Blancas
juegan
y
ganan**



Esta posición de la partida Tahl-Timman (Reykjavik, 1988) la ganaron las blancas con sutiles detalles tácticos, especulando con la mala situación del rey negro, en el centro.

4.203

**Blancas
juegan
y
ganan**



Las negras tenían tres peones a cambio de pieza, pero la delicada situación del rey permitió a las blancas imponerse, en esta posición de la partida Weglarz-Dzieniszewski (Polonia, 1991).

4.202

**Blancas
juegan
y
ganan**



La dominante posición de las piezas blancas les permitió rematar expeditivamente la lucha, en la partida Ftacnik-Lein (Inglaterra, 1983). ¿Cuál es la continuación ganadora?

4.204

**Blancas
juegan
y
ganan**



Esta posición se dio en la partida Zottek-Zolnierowicz (Polonia, 1991). Con amenazas mutuas, las blancas hallaron una sutil continuación que les permitió ganar material.

4.205

**Blancas
juegan
y
ganan**



A esta posición se llegó en la partida Hass-Sarwinski (Polonia, 1991). En ella, especulando con la mala situación de las piezas negras, las blancas remataron brillantemente la lucha.

4.208

**Blancas
juegan
y
ganan**



A pesar de la amenaza que tienen planteada las negras, en esta posición de la partida Bany-Pyda (Polonia, 1991), son las blancas las que se impusieron, pues pueden ganar material.

4.206

**Negras
juegan
y
ganan**



Un conocido tema táctico permitió a las negras forzar la ganancia de material, en esta posición que se produjo en la partida Dabrowska-Lewandowska (Polonia, 1991).

4.209

**Blancas
juegan
y
ganan**



Sacrificando una torre las blancas consiguieron esta fuerte posición de ataque, en la partida Battsetseg-Mora (Polonia, 1991) y, en ella, con brillante continuación remataron la lucha.

4.207

**Blancas
juegan
y
ganan**



Otro ejemplo de ataque sobre el rey en el centro nos lo brinda el desenlace de esta posición, de la partida Apsheniek-Melngailis (Kemer, 1939). Con precisa maniobra, las blancas ganaron.

4.210

**Negras
juegan
y
ganan**



Una contundente maniobra vino a decidir la lucha en favor de las negras, en esta posición que corresponde a la partida Safin-Saltaev (Tashkent, 1989). ¿Cómo lo conduciría usted?

NIVEL 2

Imperceptiblemente, se eleva el nivel de dificultad, aunque es probable que alguno de los problemas de este nivel le resulte más fácil que otros del nivel 1. Se trata de que los temas combinativos se van conociendo y nuestras ideas son más claras. Cuatro minutos deben bastar, en cada problema, para el jugador de primera categoría; nueve, para el de segunda; trece, para el de tercera, y quince, para el aficionado.

4.211

**Negras
juegan
y
ganan**



La mayor actividad de las piezas negras dio la victoria a este bando, en esta posición de la partida Burgess-Matvieva (URSS, 1988), con elegante juego de ataque combinativo. ¿Cómo?

4.212

**Blancas
juegan
y
ganan**



Del Campeonato Mundial para menores de 18 años (Brasil, 1991) es esta posición, partida Jaracz-Lesiege. En ella las blancas tienen un fuerte ataque y, con exacta maniobra, ganaron.

4.213

**Negras
juegan
y
ganan**



En la partida Jamroz-W.Schmidt (Polonia, 1991) se llegó a esta posición. En ella, especulando con detalles tácticos, las negras lograron ventaja decisiva, tras precisa maniobra combinativa.

4.214

**Negras
juegan
y
ganan**



En la partida Ernst-Berg (Malmoe, 1988/89) las negras se impusieron con una elegante maniobra combinativa, explotando las debilidades del enroque enemigo. ¿Cómo se gana?

4.215

**Blancas
juegan
y
ganan**



La delicada situación del rey negro, en las columnas centrales, es el tema de la maniobra que vino a decidir la lucha en favor de las blancas, en esta posición, Lewinski-Kojro (Polonia, 1991).

NIVEL 3

Un nuevo paso, quizá menos perceptible que el anterior, en cuanto a dificultad se refiere. Para resolver los problemas de este nivel, un jugador de primera categoría no deberá emplear más de cinco o seis minutos, y será un buen tiempo el de doce minutos para el de segunda; dieciocho, para el de tercera, y veinte, para el aficionado.

4.216

**Negras
juegan
y
ganan**



En esta posición de la partida Listowiecki-Wach (Polonia, 1991) las negras lograron imponer su ventaja de material, con una sutil maniobra combinatoria, basada en conocidos temas.

4.217

**Negras
juegan
y
ganan**



A esta posición se llegó en la partida Juroszek-Krasenkov (Polonia, 1991). En ella, con hábil maniobra táctica, las negras consiguieron alzarse con el triunfo. ¿Cómo continuaría usted?

4.218

**Blancas
juegan
y
ganan**



En esta posición de la partida Miles-Ullrich (R.F. Alemana, 1983), las blancas remataron la lucha con vistoso ataque, aprovechando la mala situación del rey negro en las columnas centrales.

4.219

**Blancas
juegan
y
ganan**



De la partida Hübner-Hess (Lugano, 1989) es esta posición en la que, con sus piezas situadas de forma más activa, las blancas consiguieron la victoria. ¿Cómo continuaría usted?

4.220

**Blancas
juegan
y
ganan**



Las blancas tienen amplia compensación por la calidad, en esta posición, partida Rinkis-Isupov, por correspondencia, 1988/89. Maniobrando con energía, las blancas lograron el triunfo.

NIVEL 4

La dificultad, teóricamente, es mayor en el lote de problemas de este grupo. Pero ya algunos de los temas nos serán familiares. Las soluciones, por otro lado, nos ayudarán a comprender las combinaciones. Siete u ocho minutos han de ser suficientes para la resolución de cada problema al jugador de primera; quince, para el de segunda; veintidós, para el de tercera, y veintiséis, para el aficionado.

4.221

**Negras
juegan
y
ganan**



Esta posición fue rematada por las negras, en la partida Kaliev-Dolgonovsky (jugada por correo, en 1988/89), mediante una típica maniobra combinatoria. ¿Cómo la conduciría usted?

4.222

**Negras
juegan
y
ganan**



Una típica maniobra de ataque dio el triunfo a las negras, en esta posición de la partida Landenberg-Klauser (Kecskemét, 1988). ¿Cuál es la combinación ganadora?

4.223

**Blancas
juegan
y
ganan**



Este final es de la partida Jagst-Liebau (Hannover, 1988). Parecía que la mínima ventaja blanca era insuficiente para ganar, pero una maniobra muy precisa les dio el triunfo.

4.224

**Blancas
juegan
y
ganan**



A esta posición se llegó en la partida Schlosser-Heiting (Obernburg, 1988). Ambos bandos están atacando, pero fueron las blancas quienes se adelantaron y se alzaron con la victoria.

4.225

**Blancas
juegan
y
ganan**



Aunque el ataque negro parecía decisivo, en esta posición de la partida Alterman-Legky (URSS, 1989), la realidad se mostró bien distinta, porque hay una precisa maniobra que gana.

SOLUCIONES

NIVEL 1

Núm. 4.201

1. ♖c1! y las negras abandonaron, ya que, si 1..., ♗xa3; 2. ♖xc8+, ♖d7; 3. ♖c7+ y 4. bxa3. Con el tema de la "clavada" (el alfil no puede capturar la torre) y la jugada "intermedia" (aquí, dos, antes de capturar la dama), las blancas ganaron material decisivo.

Núm. 4.202

1. ♖f6+!! y las negras abandonaron, ya que, si 1..., gxf6; 2. f5 mate y, si 1..., ♖h7; 2. ♖h6 mate.

Núm. 4.203

1. ♖xe5+! y las negras abandonaron, ya que, si 1..., fxe5; 2. ♖f7+, ♖e8, 3. ♖xe5+ y si 1..., ♖f8; 2. ♖e6, con la amenaza 3. ♖exf6+, gxf6; 4. ♖g8+, ♖e7; 5. ♖f7 mate, ya que, si 2..., ♖d2+; 3. ♖b3. Tema: apertura de columnas para el ataque y rey en el centro.

Núm. 4.204

1. ♖b2! y las negras abandonaron, al quedar atacados sus dos alfiles y, tras 1..., ♖xb2; 2. ♖xb2 se produciría otro tema de "doble amenaza".

Núm. 4.205

1. exf6!!, ♖xh4; 2. fxf7+ y las negras abandonaron, ante 2..., ♖g8; 3. gxf8=♖ mate.

Núm. 4.206

1..., ♖h5! y las blancas abandonaron ante las amenazas 2..., ♖xe2 y 2..., ♖xg3, ya que no es posible 2. ♖f3 por 2..., ♖xh2+ seguido de mate. Tema: "doble amenaza".

Núm. 4.207

1. g5!, hxg5; 2. hxg5!, ♖d6 (si 2..., ♖xh3?; 3. ♖e8+, ♖d6; 4. ♖d7+, ♖c5; 5. ♖c6 mate);

3. ♖xh8 y las negras abandonaron. Tema: "Desviación" (de la torre, para penetrar en "e8") y "doble amenaza".

Núm. 4.208

1. ♖e2!, ♖h6 (si 1..., ♖xe2; 2. ♖h1+, ♖g8, 3. ♖h8 mate: tema "desviación"); 2. ♖f7+! y las negras abandonaron, ante la pérdida del alfil, ya que, si 2..., ♖g7; 3. ♖h1 mate y, si 2..., ♖h8; 3. ♖xb7.

Núm. 4.209

1. ♖e5!! y las negras abandonaron, ya que, si 1..., ♖xe3; 2. ♖xf7 mate y, si 1..., ♖a7; 2. ♖g4 mate. Tema: "doble amenaza".

Núm. 4.210

1..., ♖xf3! y las blancas abandonaron, ya que, si 2. ♖xe8, ♖xg1+; 3. ♖e2, ♖xg2+, ganando la dama: 4. ♖d3, ♖f5+, pues si 4. ♖d1, ♖f1 mate.

NIVEL 2

Núm. 4.211

1..., ♖xf2+!; 2. ♖h3, ... (si 2. ♖xf2, ♖b2+ lleva a un mate seguido) 2..., ♖b2 y las blancas abandonaron, ya que no hay defensa contra 3..., ♖e-e2 o bien 3..., ♖e1!.

Núm. 4.212

1. f7+, ♖xf7; 2. ♖xf7, ♖xf7; 3. ♖xg7+, ♖e8; 4. ♖f6!, ♖f7; 5. ♖g8+, ♖d7; 6. ♖xf7+ y las negras abandonaron.

Núm. 4.213

1..., ♖xc3!; 2. ♖xc3, ♖xd4; 3. ♖f3, ♖xa1; 4. ♖h6, ♖g7; 5. ♖xg7, ♖xg7; 6. ♖c3+, ♖g8; 7. ♖e3, ♖c4 y las blancas abandonaron.

Núm. 4.214

1..., ♖xh3! y las blancas abandonaron, ya que, si 2. gxf3, ♖xe3!; 3. fxe3, ♖g3+, seguido de mate.

SOLUCIONES

Núm. 4.215

1. ♖f6!; fxe6; 2. ♗g6+, ♖d8 (si 2... ♗e7; 3. ♖f4, ♖f6; 4. ♖f5+!, exf5; 5. ♗h-e1+, ♖e4; 6. ♗e5+, ♗e6; 7. ♗d7+!, ... -"Desviación" combinada con "clavada"- 7... ♗xd7; 8. ♗xf5 y ganan, o bien 2... ♗e7; 3. ♖f4, ♖f6; 4. ♗h-e1, también con ataque ganador); 3. ♖xe6+, ♗d8; 4. ♗xb6, ♖xb6; 5. ♗d8 mate.

NIVEL 3

Núm. 4.216

1... exd4!; 2. ♗xe6, ♗xc5 ("doble amenaza": 3... d3+ y 3... ♗c1+); 3. ♖d7, ♗xd7!; 4. ♗xd7, d3+ ("jaque en descubierta"), 5. ♗f1, ... (si 5. ♗h1, ♗c1+; 6. ♖f1, ♗xf1 mate) 5... dxe2+; 6. ♗xe2, ♖xa1 y las blancas abandonaron.

Núm. 4.217

1... ♖xe3!; 2. ♖xe6, ♖xf1; 3. ♖xf8, ♖xd2; 4. ♖xd7, ♖d4+!; 5. ♗h1, ♖xb1; 6. ♖xb6, ♖xb6; 7. ♖c4, ... (o bien 7. ♖xb1, ♖a1, ganando) 7... exd3! y las blancas abandonaron, ante 8. ♖xb6, ♖e8.

Núm. 4.218

1. ♗xc6!, bxc6 (si 1... ♗xc6; 2. ♗e7 mate); 2. ♗xd4!, ... (siempre especulando con el tema de "desviación" -de la pieza defensora-, puesto que, a 2... ♗xd4 vendría 3. ♗e7 mate) 2... ♗f7; 3. ♗c5! y las negras abandonaron, ante la penetración, con 4. ♗xc6+.

Núm. 4.219

1. d5!, cxd5 (si 1... ♖xd5; 2. ♗a7!, para 3. ♗a8+, ganando rápidamente) 2. ♗a7!, c6; 3. ♖f7! y las negras abandonaron, puesto que, si 3... ♖xf7; 4. ♗xf7, con mate inevitable.

Núm. 4.220

1. e5!, dxe5 (si 1... d5; 2. ♗h3! y no habría defensa eficaz contra 3. ♗h8!) 2. ♖e4,

♗b6; 3. ♖g5 y las negras abandonaron, ya que, a 3... ♖c6 (o ♖c8), seguiría 4. ♗d8+! ("desviación"), ♗xd8; 5. ♗xf7 mate.

NIVEL 4

Núm. 4.221

1... ♖d4!; 2. ♖xh7+, ... (si 2. ♖xd4, ♖xf3, con la "doble amenaza" ♗xh2 mate y ♖xd1) 2... ♗h8!; 3. ♗xd4, ♖xf3; 4. h4?, ... (acelera el desenlace, pero, si 4. h3, ♗g5; 5. g4, ♗h4 o bien 5. g3, ♖xg3!) 4... ♖h2+! y las blancas abandonaron, ante 5. ♗xh2, ♗xd4; 6. ♖xd4, ♗xh4+; 7. ♗g1, ♗g4; 8. g3, ♗h3 y 9... ♗g2 mate.

Núm. 4.222

1... ♖xg4!; 2. hxxg4, ♖xg4; 3. ♖e4, ♗h2+; 4. ♗f1, ♖e3+!; 5. fxe3, fxe3+ y las blancas abandonaron, ya que, si 6. ♖f3, ♗h1 mate.

Núm. 4.223

1. ♗b6!, ♖h6; 2. ♗b7, ♖g7; 3. ♖e7!!, ♗xe7 (si 3... ♖h8; 4. ♖f8!); 4. ♗c7, ♗f7; 5. d6, ♖f8; 6. d7, ♖e7; 7. d8=♗, ♖xd8; 8. ♗xd8 y las negras abandonaron, ya que, si 8... ♗f8; 9. ♗d7, ♗f7; 10. ♗d6, ♗f8; 11. ♗e6, ♗g7; 12. ♗e7 y ganan.

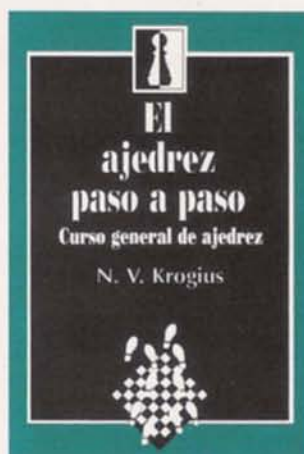
Núm. 4.224

1. g6!, fxxg6 (si 1... hxxg6; 2. ♗h3, ♖f7? (mala defensa, pero tampoco 2... fxe4; 3. ♖xg6+!, hxxg6; 4. ♗h8+, ♗f7; 5. ♗g7 mate, ni 2... ♖f8; 3. ♗h6, ♗f7; 4. ♗xh7+, ♗e8; 5. ♖d3 serían una solución) 3. ♖xg6+!, ♖xg6; 4. ♖d5+!, ♖f7 (o bien 4... ♗f8; 5. ♗h6 mate); 5. ♗g2+ y las negras abandonaron, ya que, si 5... ♖g5+; 6. ♗xg5+, ♗f8; 7. ♖g7+ decide.

Núm. 4.225

1. ♖c1!!, ♗xc1 (si 1... ♖xb3; 2. ♖xc6, ♖b2+; 3. ♗a3, o bien 1... ♗d7; 2. ♖f6+!, gxf6; 3. ♗xb7!, ♗xb7; 4. ♖c7+ y gana) 2. ♖f6+!, gxf6 (a 2... ♗h8; 3. ♗g8 mate) 3. ♗xb7+, ♗g8; 4. ♗b8+, ♗f7; 5. ♗c7+ y las negras abandonaron. ♣

COLECCION AJEDREZ



Nº1

EL AJEDREZ PASO A PASO nos ofrece un curso general de ajedrez para poder llegar a un alto nivel de conocimientos, tanto tácticos como estratégicos.

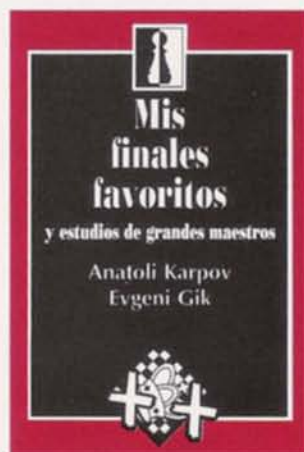
P.V.P.: 1700 Ptas.
(Incl. IVA)
272 páginas



Nº3

Uno de los sistemas más empleados en los últimos años contra la apertura del peón dama, es la defensa Grünfeld. Karpov ha estructurado un ameno y eminentemente práctico sistema de estudio de las aperturas.

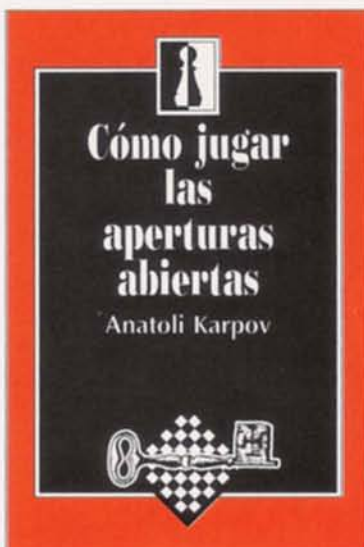
P.V.P.: 1300 Ptas.
(Incl. IVA)
200 páginas



Nº2

Anatoli Karpov y su colaborador Gik nos brindan, a través de este ameno libro, un gran trabajo lejos de la aridez del estudio de esta fase de la partida.

P.V.P. 1200 Ptas.
(Incl. I.V.A.)
172 páginas



Nº4

Este es el primero de una serie de cuatro libros que Karpov está preparando y que se completarán con el estudio de las aperturas semiabiertas, cerradas y semicerradas.

P.V.P. 1300 Ptas.
(Incl. I.V.A.)
216 páginas

YA ESTA A LA VENTA



Si le resulta más cómodo, puede hacer su pedido por teléfono o fax.
Teléfono:
411 42 64
Fax:
562 26 77

20% descuento a los suscriptores de la revista OCHOXOCHO
Si no lo encuentra en su punto de venta pídalo a:

ZUGARTO EDICIONES, S.A. • Pablo Aranda, 3 • 28006 MADRID

DESEO RECIBIR LOS LIBROS QUE INDICO A CONTINUACION:

TITULOS	Nº ejemplares
_____	Nº ejemplares
_____	Nº ejemplares
_____	Nº ejemplares

DATOS PERSONALES

NOMBRE _____ APELLIDOS _____
CALLE _____ Núm. _____ Tél. _____
POBLACIÓN _____ C. P. _____ PROVINCIA _____

FORMA DE PAGO

☐ Giro postal nº _____ ☐ Contra reembolso (más gastos de envío)

☐ Talón nominativo a ZUGARTO EDICIONES, S.A.

NOVAG®

A la venta en: • Grandes Almacenes
(En toda España) • Finconfort (Venta a
plazos) Telf.: 908/60 26 89 • Ajedrez y
computadoras Telf.: 541 79 69 C/ Juan
Alvarez Mendizábal, 81 - 28008 Madrid

SOLICITE CATALOGO O INFORMACION
Distribuidor Exclusivo: COMPUDID
C/ Isla Cristina, 7 - 28035 Madrid.
Telf.: 316 40 30. Fax: 316 26 13.
Teléfono permanente 908/60 33 79

DIABLO y SCORPIO

16 Bit - 2300 a 2500 Elo, según modalidad de juego.
Las primeras máquinas de NOVAG que, al igual que los humanos,
mejoran jugando.

Desde 99.750 ptas.



Blancas juegan y ganan

- Si Ud. piensa Rb2, Ud. juega como una máquina con conocimientos de estrategia.
- Si Ud. hace Rb1, Ud. está analizando por adelantado ¡23 medios movimientos! (récord de las últimas computadoras).
- Si, además, Ud. ha llegado a esta conclusión en menos de 20 segundos, entonces Ud. juega como la mejor máquina NOVAG.



Negras dan mate en 13

La máquina
anuncia mate
en 13 en su nivel
de análisis en esta
interesante
posición.

SUPER NOVA



43.750 ptas.

LA MEJOR RELACION CALIDAD/PRECIO

A pesar de su modesto precio, estos
dos modelos satisfacen a los
buenos jugadores.

SUPER FORTE C

Sólo se podía mejorar una cosa:
su precio

~~98.750~~

74.750 ptas.

En el último torneo oficial
en que participó (ritmo normal/
sistema suizo) esta máquina obtuvo
2.260 puntos Elo.

BELUGA



32.750 ptas.



Deseo
recibir
información
sobre los modelos
de la gama

- ☐ alta
☐ media
☐ baja